



**T.C.**  
**NİĞDE VALİLİĞİ**  
**5 ŞUBAT ORTAOKULU MÜDÜRLÜĞÜ**  
**2024-2028 STRATEJİK PLANI**



**Öğretmenler yeni nesil  
sizin eseriniz olacaktır.**

*K. Atatürk*

## Okul/Kurum Bilgileri

İli: NİĞDE		İlçesi: Merkez	
Adres:	İlhanlı Mah. 26. Sok	Coğrafi Konum (link)	<a href="https://www.google.com/maps/dir//37.9653114,34.6868499/@37.9664152,34.6873542,17z?entry=ttu">https://www.google.com/maps/dir//37.9653114,34.6868499/@37.9664152,34.6873542,17z?entry=ttu</a>
Telefon Numarası:	(388) 232 6858	Faks Numarası:	-
e- Posta Adresi:	712181@meb.k12.tr	Web adresi:	5subat.meb.k12.tr
Kurum Kodu:	712181	Öğretim Şekli:	Tam Gün (Tam Gün/İkili Eğitim)

# SUNUŞ

Çok hızlı gelişen, deęişen teknolojilerle bilginin deęişim süreci de hızla deęişmiş ve başarı için sistemli ve planlı bir çalışmayı kaçınılmaz kılmıştır. Sürekli deęişen ve gelişen ortamlarda çağın gerekleri ile uyumlu bir eğitim öğretim anlayışını sistematik bir şekilde devam ettirebilmemiz, belirlediğimiz stratejileri en etkin şekilde uygulayabilmemiz ile mümkün olacaktır. Başarılı olmak da iyi bir planlama ve bu planın etkin bir şekilde uygulanmasına bağlıdır.

Kapsamlı ve özgün bir çalışmanın sonucu hazırlanan Stratejik Plan okulumuzun çaęa uyumu ve gelişimi açısından tespit edilen ve ulaşılması gereken hedeflerin yönünü doğrultusunu ve tercihlerini kapsamaktadır. Katılımcı bir anlayış ile oluşturulan Stratejik Plânın, okulumuzun eğitim yapısının daha da güçlendirilmesinde bir rehber olarak kullanılması amaçlanmaktadır.

Belirlenen stratejik amaçlar doğrultusunda hedefler güncellenmiş ve okulumuzun 2024-2028 yıllarına ait stratejik plânı hazırlanmıştır.

Bu planlama; 5018 sayılı Kamu Mali Yönetimi ve Kontrol Kanunu gereęi, Kamu kurumlarında stratejik planlamanın yapılması gereklilięi esasına dayanarak hazırlanmıştır.

Okulumuza ait bu planın hazırlanmasında her türlü özveriye gösteren, okul stratejik planlama ekibimize teşekkür ediyor, bu plânın başarıyla uygulanması ile okulumuzun başarısının daha da artacağına inanıyor, tüm personelimize başarılar diliyorum.

**Muhammet Ali ORHAN**  
**Okul Müdürü**



**Muhammet Ali ORHAN**

OKUL MÜDÜRÜ

# İÇİNDEKİLER

2024-2028 STRATEJİK PLANI .....	Hata! Yer işareti tanımlanmamış.
SUNUŞ .....	4
<b>İÇİNDEKİLER</b> .....	<b>6</b>
<b>1. GİRİŞ VE STRATEJİK PLANIN HAZIRLIK SÜRECİ</b> .....	<b>9</b>
1.1. Strateji Geliştirme Kurulu ve Stratejik Plan Ekibi .....	9
1.2. Planlama Süreci: .....	9
<b>2. DURUM ANALİZİ</b> .....	<b>10</b>
2.1. Kurumsal Tarihçe .....	11
2.2. Uygulanmakta Olan Stratejik Planın Değerlendirilmesi .....	12
2.3. Yasal Yükümlülükler ve Mevzuat Analizi .....	14
2.4. Üst Politika Belgeleri Analizi .....	16
2.5. Faaliyet Alanları ile Ürün/Hizmetlerin Belirlenmesi .....	17
2.6. Paydaş Analizi .....	19
2.7. Okul/Kurum İçi Analiz .....	29
2.7.2. Teşkilat Şeması .....	29
2.7.3. İnsan Kaynakları .....	29
2.7.4. Teknolojik Düzey .....	37
2.7.4. Mali Kaynaklar .....	37
2.7.5. İstatistik Veriler .....	38
2.8. Çevre Analizi (PESTLE) .....	43
2.9. GZFT Analizi .....	45
<b>3. GELECEĞE BAKIŞ</b> .....	<b>47</b>
3.1. Misyonumuz .....	47
3.2. Vizyon .....	48
3.3. Temel Değerler .....	48
<b>4. AMAÇ, HEDEF VE PERFORMANS GÖSTERGESİ İLE STRATEJİLERİN BELİRLENMESİ</b> .....	<b>49</b>
4.1. Maliyetlendirme .....	61
<b>5. İZLEME VE DEĞERLENDİRME</b> .....	<b>61</b>

## TABLolar

Tablo 1. Strateji Geliştirme Kurulu .....	9
Tablo 2 Yasal Yükümlülükler ve Mevzuat analizi Tablosu.....	14
Tablo 3 Üst Politika Belgeleri Analizi Tablosu.....	16
Tablo 4 Faaliyet Alanlar/Ürün ve Hizmetler Tablosu.....	17
Tablo 5. Paydaş Sınıflandırma Matrisi .....	20
Tablo 6 Paydaş Önceliklendirme Matrisi.....	21
Tablo 7 Yararlanıcı Ürün/Hizmet Matrisi.....	21
Tablo 8. Çalışanların Görev Dağılımı .....	29
Tablo 9 İdari Personelin Hizmet Süresine İlişkin Bilgiler .....	32
Tablo 10 Okul/Kurumda Oluşan Yönetici Sirkülasyonu Oranı .....	32
Tablo 11. İdari Personelin Katıldığı Hizmet İçi Programları.....	32
Tablo 12. Öğretmenlerin Hizmet Süreleri (Yıl İtibarıyla).....	34
Tablo 13 Kurumda Gerçekleşen Öğretmen Sirkülasyonunun Oranı.....	34
Tablo 14 Öğretmenlerin Katıldığı Hizmetiçi İstatistik Bilgileri.....	35
Tablo 15. Kurumdaki Mevcut Hizmetli/ Memur Sayısı.....	36
Tablo 16. Okul/kurum Rehberlik Hizmetleri.....	36
Tablo 17. Teknolojik Araç-Gereç Durumu.....	37
Tablo 18. Fiziki Mekân Durumu .....	37
Tablo 19. Kaynak Tablosu.....	37
Tablo 20. Gelir-Gider Tablosu.....	38
Tablo 21. Öğrenci Sayıları.....	38
Tablo 22. Kurslar.....	38
Tablo 23. Akademik Başarılar.....	38
Tablo 24. Sosyal-Kültürel Faaliyetler .....	39
Tablo 25. Spor Kulübü Faaliyetleri .....	39
Tablo 26. Öğrenci Devam Tablosu .....	40
Tablo 27. Okul Rehberlik Faaliyet Tablosu .....	40
Tablo 28 Ulaşım Bilgileri.....	41
Tablo 29 Personel Devam Durumu .....	41
Tablo 30. Yarışma Katılım Tablosu.....	41
Tablo 31. Fiziki Durum Tablosu.....	41
Tablo 32.Kantin Bilgileri Tablosu.....	42
Tablo 33. Isınma Durum Tablosu .....	42
Tablo 34. Sivil Savunma Çalışma Tablosu.....	42
Tablo 35. PESTLE Analiz Tablosu .....	43
Tablo 36. GZFT Listesi .....	45
Tablo 37. Temel Değerler Tablosu.....	48
Tablo 38. Eğitim Öğretime Katılım Amaç-Hedef Tablosu-1 .....	49
Tablo 39 Eğitim Öğretime Katılım Amaç-Hedef Tablosu-2 .....	51
Tablo 40. Eğitim ve Öğretimde Kalite Amaç-Hedef Tablosu-1.....	52
Tablo 41 Eğitim ve Öğretimde Kalite Amaç-Hedef Tablosu-2.....	54
Tablo 42.Kurumsal Kapasite Amaç-Hedef Tablosu-1 .....	56
Tablo 43 Kurumsal Kapasite Amaç-Hedef Tablosu-2 .....	57
Tablo 44 Kurumsal Kapasite Amaç-Hedef Tablosu-3 .....	59
Tablo 45. Tahmini Maliyet Tablosu.....	61
Tablo 46. İzleme ve Değerlendirme Şablonu.....	63

## ŞEKİLLER

Şekil 1.Öğrenci Memnuniyet Anketi.....	24
Şekil 2.Veli Memnuniyet Anketi.....	26
Şekil 3.Öğretmen Memnuniyet Anketi .....	28
Şekil 4.Teşkilat Şeması.....	29



# 1. GİRİŞ VE STRATEJİK PLANIN HAZIRLIK SÜRECİ

## 1.1. Strateji Geliştirme Kurulu ve Stratejik Plan Ekibi

**Strateji Geliştirme Kurulu:** Okul müdürünün başkanlığında, bir okul müdür yardımcısı, bir öğretmen ve okul/aile birliği başkanı ile bir yönetim kurulu üyesi olmak üzere 5 kişiden oluşan üst kurul kurulur.

**Stratejik Plan Ekibi:** Okul müdürü tarafından görevlendirilen ve üst kurul üyesi olmayan müdür yardımcısı başkanlığında, belirlenen öğretmenler ve gönüllü velilerden oluşur.

Tablo 1. Strateji Geliştirme Kurulu

Strateji Geliştirme Kurulu Bilgileri		Stratejik Plan Ekibi Bilgileri	
Adı Soyadı	Unvanı	Adı Soyadı	Unvanı
Muhammet Ali ORHAN	Okul Müdürü	İbrahim KARPINAR	Müdür Yardımcısı
Sedat BOSTAN	Müdür Yardımcısı	Ülfet KOÇ	Veli
Ahmet GÜRBÜZER	Öğretmen	Gökhan YILDIZ	Öğretmen
Derya SOYAK	Ok. Aile B. Baş.	Naci BALTAÇI	Öğretmen
Osman KİLİT	O.A.Birliği Üye	Levent GÜNAL	Öğretmen

## 1.2. Planlama Süreci:

*2024-2028 dönemi stratejik plan hazırlanma süreci Strateji Geliştirme Kurulu ve Stratejik Plan Ekibi'nin oluşturulması ile başlamıştır. Ekip tarafından oluşturulan çalışma takvimi kapsamında ilk aşamada durum analizi çalışmaları yapılmış ve durum analizi aşamasında, paydaşlarımızın plan sürecine aktif katılımını sağlamak üzere paydaş anketi, toplantı ve görüşmeler yapılmıştır. Durum analizinin ardından geleceğe yönelim bölümüne geçilerek okulumuzun/kurumumuzun amaç, hedef, gösterge ve stratejileri belirlenmiştir.*

## 2. DURUM ANALİZİ

*Stratejik planlama sürecinin ilk adımı olan durum analizi, okulumuzun “neredeyiz?” sorusuna cevap vermektedir. Okulumuzun geleceğe yönelik amaç, hedef ve stratejiler geliştirebilmesi için öncelikle mevcut durumda hangi kaynaklara sahip olduğu ya da hangi yönlerinin eksik olduğu ayrıca, okulumuzun kontrolü dışındaki olumlu ya da olumsuz gelişmelerin neler olduğu değerlendirilmiştir. Dolayısıyla bu analiz, okulumuzun kendisini ve çevresini daha iyi tanımasına yardımcı olacak ve stratejik planın sonraki aşamalarından daha sağlıklı sonuçlar elde edilmesini sağlayacaktır.*

*Durum analizi bölümünde, aşağıdaki hususlarla ilgili analiz ve değerlendirmeler yapılmıştır;*

- *Kurumsal tarihçe*
- *Uygulanmakta olan planın değerlendirilmesi*
- *Mevzuat analizi*
- *Üst politika belgelerinin analizi*
- *Faaliyet alanları ile ürün ve hizmetlerin belirlenmesi*
- *Paydaş analizi*
- *Kuruluş içi analiz*
- *Dış çevre analizi (Politik, ekonomik, sosyal, teknolojik, yasal ve çevresel analiz)*
- *Güçlü ve zayıf yönler ile fırsatlar ve tehditler (GZFT) analizi*
- *Tespit ve ihtiyaçların belirlenmesi*

## 2.1. Kurumsal Tarihçe

5 Şubat Ortaokulu, eski adı Şahin Ali İlkokulu Niğde'nin İlhanlı Mahallesi'nde, Niğde-Kayseri, Niğde Adana kara ve demiryolu çevresinde oturan yurttaşların çocuklarının temel eğitim ihtiyaçlarını karşılayan eğitim ve öğretim kurumudur. Okulumuz ilk defa Dumlupınar İlkokulu bünyesinde 1961-1962 öğretim yılında iki sınıf halinde, iki odalı bir evde eğitim ve öğretime açılmış daha sonraki yıllarda Şahin Ali İlkokulu olarak Kırbağları Okul Yaptırma Derneği ile Vali ve Belediye Başkanı Refik KİTAPÇIĞİL'in yardımları ile Niğde-Kayseri kara ve demiryolunun doğusundaki arsaya binası yapılmak sureti ile eğitim ve öğretim hizmetine sunulmuştur.

Okul binası taş yapısı, beş dersane ve bir salonu ile 1980-1981 öğretim yılına kadar çevrenin çocuklarının ihtiyacına cevap vermeye çalışmış ancak bulunduğu arsanın yola ayrılması, burada bir yaya üst geçidinin planlanması, binanın tapusuz ve ihtiyaca cevap verecek nitelikte bulunmaması sonucu yıkılması kararlaştırılmıştır.

Şahin Ali İlkokulu'nun bina ve arsa yönünden yetersiz olması, yıkılmasının kesinleşmesi, yüzlerce çocuğun açıkta kalması yeni bir okul yapımına zorlamış, sonuçta İlhanlı Mahallesi Okul Yaptırma Derneği'nin gayretleriyle bugünkü okulun bulunduğu arsa alınarak Milli Eğitim Bakanlığı'na devir edilmiş, sonuçta arsaya yirmi dört dersanelik okulun yapımı 1976 da başladı.

Temel eğitim okulunun yapım işi 1980 yılında tamamlanınca Vilayet Makamının 02.10.1980 gün ve 716/23106 Sayılı Olurları ile Şahin Ali İlkokulu'nun taşınması sağlanmıştır. 1980-1981 Öğretim Yılı'nın okul mevcudu 500 öğrenciye, öğretmen kadrosu 17 ye yükselerek çevrede ilköğretim çağındaki bulunan çocukların tamamı okula kavuşturulmuştur.

Yeni okul binasının geniş ve modern nitelikte bulunması, aynı mahallede oturan ve Atatürk Ortaokulu ile Cumhuriyet Ortaokuluna devam eden öğrencilerin durumları dikkate alınarak mahalleli ile işbirliği yapıp merkez bünyesinde üçüncü bir Ortaokul olarak 12 Eylül Ortaokulu aynı yıl binada eğitim ve öğretime başlamıştır.

Temel Eğitim Okulu olarak yapılan ve hizmete açılarak binanın birinci katı kütüphane, anasınıfı, laboratuvar ikinci ve üçüncü katı ortaokul ve lise, dördüncü katı da ilkokul olarak kullanılmaya başlanmıştır.

Vilayet Makamının 09.01.1981 gün ve 715/735 Sayılı Olurları, Okul Koruma Derneğinin Kararı ile Atatürk'ün Niğde'ye gelişlerinin yıl dönümünün ilk defa kutlanması,

tarihi günü ebedileştirilmesi amacı ile Şahin Ali İlkokulu'nun adı 5 Şubat İlkokulu olarak değiştirildi. Gerek Şahin Ali İlkokulu gerekse 5 Şubat İlkokulu olarak günümüze kadar sayısız öğrenci yetiştiren, yüzlerce yönetici ve öğretmenle hizmet veren okul; Sosyal, Kültürel ve sportif faaliyetlerde il düzeyinde ve Türkiye çapında başarılar kazanarak çevrenin örnek eğitim ve öğretim kurumu haline getirilmiştir.

Milli Eğitim Bakanlığı, İlköğretim Genel Müdürlüğü'nün 18.09.1992 Tarih ve 703.3/19340 Sayılı Genelgeleriyle 5 Şubat İlkokulunun İlköğretim Okuluna dönüştürülmesi ile 12 Eylül Lisesi (Fatih Lisesi) bünyesindeki Ortaokul kısmı öğrencilerinin bu okula nakledilmesine kararına varılmıştır.

11 Nisan 2012 tarih ve 28261 sayılı resmi gazetede yayımlanarak yürürlüğe giren İlköğretim ve eğitim kanunu ile bazı kanunlarda değişiklik yapılmasına dair kanun gereği 2012-2013 eğitim öğretim yılından itibaren okulumuz ortaokul olarak hizmet vermeye başlamıştır.

## **2.2. Uygulanmakta Olan Stratejik Planın Değerlendirilmesi**

Millî Eğitim Bakanlığı 2019-2023 Stratejik Planı 2019 yılında yürürlüğe girmiştir. Stratejik Plan; hazırlık süreci, durum analizi, temel değerler, hedef ve eylemler ,maliyetlendirme bölümlerinden oluşmaktadır.

2019- 2023 Stratejik Planı'nda 3 stratejik amaç, 22 performans göstergesi ve 24 eylem bulunmaktadır. Okulumuz stratejik plan birimleri tarafından üretilen veri setlerine dayalı olarak söz konusu performans göstergeleri analiz edildiğinde, plan öncesi döneme göre ilerleme kaydeden, mevcut durumunu koruyan veya gerileme olduğu tespit edilen bazı performans göstergeleri olduğu belirlenmiştir.

2019-2023 Stratejik Planı'nda yer alan ve "Kayıt bölgemizde yer alan çocukların okullaşma oranlarını artıran, öğrencilerin uyum ve devamsızlık sorunlarını gideren etkin bir yönetim yapısı kurulacaktır. Eğitim ve öğretime erişim artırılacaktır" olarak ifade edilen Amaç 1 kapsamında 8 performans göstergesi yer almaktadır. Söz konusu performans göstergelerinin tümünde %75-%90 aralığında performans sergilendiği tespit edilmiştir.

"Öğrencilerimizin gelişmiş dünyaya uyum sağlayacak şekilde donanımlı bireyler olabilmesi için eğitim ve öğretimde kalite artırılacaktır." olarak ifade edilen Amaç 2 kapsamında 6 performans göstergesi yer almaktadır. Söz konusu performans

göstergelerinin tümünde %80-%100 aralığında performans sergilendiği tespit edilmiştir. “Eğitim ve öğretim faaliyetlerinin daha nitelikli olarak verilebilmesi için okulumuzun kurumsal kapasitesi güçlendirilecektir. “olarak ifade edilen Amaç 3 kapsamında 8 performans göstergesi yer almaktadır. Söz konusu performans göstergelerinin tümünde %80-%100 aralığında performans sergilendiği tespit edilmiştir.

Hedef eylem ve yapılan eylemler incelendiğinde ,kayıt bölgesinde yer alan öğrencilerin tespiti çalışması yapıldı, devamsızlık yapan öğrencilerin tespiti ve erken uyarı sistemi için çalışmalar yapıldı, devamsızlık yapan öğrencilerin velileri ile özel aylık toplantı ve görüşmeler yapılamadı , ancak WhatsApp üzerinden , sınıf rehber öğretmenleri ve okul rehber öğretmenleri tarafından bilgilendirme yapıldı. Okulun özel eğitime ihtiyaç duyan bireylerin kullanımının kolaylaştırılması için rampa eksikliği tamamlandı ve ancak ihtiyaç olmadığı için asansör eksiklikleri tamamlanmadı. Okul düzenini bozan öğrencilere karşı rehberlik hizmeti yapıldı. Dezavantajlı (parçalanmış aile çocukları, Madde bağımlısı vs) çocukların okula uyumunu sağlama çalışmaları okul rehber öğretmenleri tarafından yapıldı. Yabancı Öğrencilere uyum seminerleri yapıldı. Öğrencilere Okul bünyesinde Konu tarama testi yapıldı, öğrencilere yönelik Deneme sınavı düzenlendi. Okul voleybol, futbol, atletizm, hentbol takımı kurularak turnuvalara katılım sağlandı ve dereceler elde edildi. Şiir dinletisi , kitap okuma yarışması, resim yarışması, en temiz sınıf seçilmesi yapıldı. Öğrencilere, Meslekler ve kariyer sunumu, Lise Giriş Sınavı Sunumu, etkili ders çalışma sunumu yapılacak, Tütün, Alkol, Madde ve Teknoloji Bağımlılığı sunumu yapıldı. Velilere Lise Giriş Sınavı Sunumu ve Meslekler ve kariyer sunumu yapıldı. Yönetici, öğretmen ve diğer personellerin kişisel ve mesleki gelişimi için, yıllık merkezi veya mahalli hizmet içi eğitim faaliyetlerinden en az birine katılımı sağlandı. Bilgi birikimi ve tecrübe paylaşımını artırmak amacıyla kurum/kuruluş ve STK’larla insan kaynaklarının geliştirilmesi kapsamında yapılan ortak faaliyetlere katılım sağlandı. Başarılı yönetici ve öğretmenler ödüllendirildi.

Sonuç olarak, 5 Şubat Ortaokulu 2019-2023 Stratejik Planı’nda yer alan performans göstergelerinin 8’inde %75- %90 aralığında, 14 ünde %80-%90 aralığında performans gösterildiği tespit edilmiştir.

Diğer taraftan hedeflenen değerlere ulaşamamasının gerekçeleri olarak salgın süreci, tasarruf tedbirleri, diğer kurum ve kuruluşlar arası iletişim mekanizmalarının yeterince güçlü olmaması, ve Kahramanmaraş merkezli depremlerin etkisi ifade edilmiştir. Tüm bu değerlendirmeler göz önünde bulundurulduğunda, okulumuz 2024-2028 Stratejik Planı dönemi için idarenin güçlü yönlerinden ve fırsatlarından yararlanarak önceki tecrübeler

rehberliğinde günümüz ve gelecek hedeflerine uygun ve ulaşılabilir performans göstergelerinin belirlenmesine yönelik çalışmalar yapılmıştır.

### 2.3. Yasal Yükümlülükler ve Mevzuat Analizi

Bu bölümde okulumuza yüklenen görev ve sorumluluklar ile okulumuzun faaliyet alanlarını düzenleyen mevzuat incelenerek, yasal yükümlülükler ve mevzuat analizi listesi oluşturulmuştur. Yasal yükümlülükler ve mevzuat analizi sonuçları okulumuzun faaliyet alanlarının belirlenmesine ve misyonumuzun oluşturulmasına katkı sağlamıştır.

**Tablo 2 Yasal Yükümlülükler ve Mevzuat analizi Tablosu**

<b>YASAL YÜKÜMLÜLÜK (GÖREVLER)</b>	<b>DAYANAK (KANUN, YÖNETMELİK, GENELGE, YÖNERGE)</b>
<b>Atama</b>	657 Sayılı Devlet Memurları Kanunu
	Milli Eğitim Bakanlığına Bağlı Okul ve Kurumların Yönetici ve Öğretmenlerinin Norm Kadrolarına İlişkin Yönetmelik
	Milli Eğitim Bakanlığı Eğitim Kurumları Yöneticilerinin Atama ve Yer Değiştirmelerine İlişkin Yönetmelik
	Milli Eğitim Bakanlığı Öğretmenlerinin Atama ve Yer Değiştirme Yönetmeliği
<b>Ödül, Disiplin</b>	657 Sayılı Devlet Memurları Kanunu
	6528 Sayılı Milli Eğitim Temel Kanunu İle Bazı Kanun ve Kanun Hükmünde Kararnamelerde Değişiklik Yapılmasına Dair Kanun
	Milli Eğitim Bakanlığı Personeline Başarı, Üstün Başarı ve Ödül Verilmesine Dair Yönerge
	Milli Eğitim Bakanlığı Disiplin Amirleri Yönetmeliği
<b>Okul Yönetimi</b>	1739 Sayılı Milli Eğitim Temel Kanunu
	Milli Eğitim Bakanlığı İlköğretim Kurumları Yönetmeliği
	Milli Eğitim Bakanlığı Okul Aile Birliği Yönetmeliği
	Milli Eğitim Bakanlığı Eğitim Bölgeleri ve Eğitim Kurulları Yönergesi
	MEB Yönetici ve Öğretmenlerin Ders ve Ek Ders Saatlerine İlişkin Karar
	Taşınır Mal Yönetmeliği
<b>Eğitim-Öğretim</b>	Anayasa
	1739 Sayılı Milli Eğitim Temel Kanunu
	222 Sayılı İlköğretim ve Eğitim Kanunu
	6287 Sayılı İlköğretim ve Eğitim Kanunu ile Bazı Kanunlarda Değişiklik Yapılmasına Dair Kanun
	Milli Eğitim Bakanlığı İlköğretim Kurumları Yönetmeliği
	Milli Eğitim Bakanlığı Eğitim Öğretim Çalışmalarının Planlı Yürütülmesine İlişkin Yönerge
	Milli Eğitim Bakanlığı Öğrenci Yetiştirme Kursları Yönergesi
	Milli Eğitim Bakanlığı Ders Kitapları ve Eğitim Araçları Yönetmeliği
	Milli Eğitim Bakanlığı Öğrencilerin Ders Dışı Eğitim ve Öğretim Faaliyetleri Hakkında Yönetmelik
<b>Personel İşleri</b>	Milli Eğitim Bakanlığı Personel İzin Yönergesi
	Devlet Memurları Tedavi ve Cenaze Giderleri Yönetmeliği
	Kamu Kurum ve Kuruluşlarında Çalışan Personelin Kılık Kıyafet Yönetmeliği
	Memurların Hastalık Raporlarını Verecek Hekim ve Sağlık Kurulları Hakkındaki Yönetmelik
	Milli Eğitim Bakanlığı Personeli Görevde Yükseltme ve Unvan Değişikliği Yönetmeliği
	Öğretmenlik Kariyer Basamaklarında Yükseltme Yönetmeliği
<b>Mühür, Yazışma, Arşiv</b>	Resmi Mühür Yönetmeliği
	Resmi Yazışmalarda Uygulanacak Usul ve Esaslar Hakkındaki Yönetmelik
	Milli Eğitim Bakanlığı Evrak Yönergesi
	Milli Eğitim Bakanlığı Arşiv Hizmetleri Yönetmeliği
<b>Rehberlik ve Sosyal Etkinlikler</b>	Milli Eğitim Bakanlığı Rehberlik ve Psikolojik Danışma Hizmetleri Yönet.
	Okul Spor Kulüpleri Yönetmeliği
	Milli Eğitim Bakanlığı İlköğretim ve Ortaöğretim Sosyal Etkinlikler Yönetmeliği

<b>Öğrenci İşleri</b>	Milli Eğitim Bakanlığı İlköğretim Kurumları Yönetmeliği
	Milli Eğitim Bakanlığı Demokrasi Eğitimi ve Okul Meclisleri Yönergesi
	Okul Servis Araçları Hizmet Yönetmeliği
<b>İsim ve Tanıtım</b>	Milli Eğitim Bakanlığı Kurum Tanıtım Yönetmeliği
	Milli Eğitim Bakanlığına Bağlı Kurumlara Ait Açma, Kapatma ve Ad Verme Yönetmeliği
<b>Sivil Savunma</b>	Sabotajlara Karşı Koruma Yönetmeliği
	Binaların Yangından Korunması Hakkındaki Yönetmelik
	Daire ve Müesseseler İçin Sivil Savunma İşleri Kılavuzu

## 2.4. Üst Politika Belgeleri Analizi

Üst politika belgeleri;

- 12. Kalkınma Planı
- Cumhurbaşkanlığı Programı,
- Orta Vadeli Program,
- Cumhurbaşkanlığı Yıllık Programı,
- Millî Eğitim Bakanlığı Stratejik Planı,
- İl Millî Eğitim Müdürlüğü Stratejik Planı,
- Okul/kurumu ilgilendiren ulusal, bölgesel ve sektörel strateji eylem planlarını ifade eder.

Kurumun faaliyet alanları ile Kalkınma Planı, diğer plan ve programlarda yer alan amaç, ilke ve politikalar arasındaki uyuma bakılmıştır.

Tablo 3 Üst Politika Belgeleri Analizi Tablosu

Üst Politika Belgesi	İlgili Bölüm/Referans	Verilen Görevler/İhtiyaçlar
Niğde İl Millî Eğitim Müdürlüğü 2024-2028 stratejik planı	Tümü	Amaç, hedef, gösterge ve stratejilerin belirlenmesi
5018 sayılı Kamu Mali Yönetimi ve Kontrol Kanunu	9. Madde 41. Madde	Kurum Faaliyetlerinde bütçenin etkin ve verimli kullanımı Stratejik Plan Hazırlama İzleme ve Değerlendirme Çalışmaları
30344 sayılı Kamu İdarelerinde Stratejik Plan Hazırlamaya İlişkin Usul ve Esaslar Hakkında Yönetmelik (26 Şubat 2018)	Tümü	5 yıllık hedefleri içeren Stratejik Plan hazırlanması
2023-2025 Orta Vadeli Program	Tümü	Bütçe çalışmaları
MEB 11. Kalkınma Plan Politika Önerileri	Önerilen Politikalar	Hedef ve stratejilerin belirlenmesi
MEB Kalite Çerçevesi	Tümü	Hedef ve stratejilerin belirlenmesi
MEB 2023 Bütçe Yılı Sunusu	Tümü	Bütçe çalışmaları
Öğretmen Strateji Belgesi	Tümü	Hedef ve stratejilerin belirlenmesi
OECD 2023 Raporu	Türkiye Verileri	Stratejilerin belirlenmesi
2022-2023 MEB istatistikleri	Örgün Eğitim İstatistikleri	Hedef ve göstergelerin belirlenmesi
Kamu idareleri için Strateji Plan Hazırlama Kılavuzu (6 Şubat 2018)	Tümü	5 yıllık hedefleri içeren Stratejik Plan hazırlanması
2022/21 sayılı genelge, 2024-2028 Stratejik Plan Çalışmaları(6 Ekim 2022)	Tümü	2024-2028 Stratejik Plan Hazırlanması
MEB 2024-2028 Stratejik Plan Hazırlık Programı(6 Ekim 2022)	Tümü	2024-2028 Stratejik Plan Hazırlanma Takvimi
MEB 2024-2028 Stratejik Planı	Tümü	MEB Politikaları Konusunda Taşra Teşkilatına Rehberlik
Kamu İdarelerince Hazırlanacak Performans Programları Hakkında Yönetmelik	Tümü	5 yıllık kurumsal hedeflerin her bir mali yıl için ifade edilmesi
Kamu İdarelerince Hazırlanacak Faaliyet Raporu Hakkında Yönetmelik	Tümü	Her bir mali yıl için belirlenen hedeflerin gerçekleşme durumlarının tespiti, raporlanması



## 2.5. Faaliyet Alanları ile Ürün/Hizmetlerin Belirlenmesi

Mevzuat analizi çıktıları dolayısıyla görev ve sorumluluklar dikkate alınarak okul/kurumun sunduğu temel ürün ve hizmetler belirlenir. Belirlenen ürün ve hizmetler Tablo 3'te belirtildiği gibi belirli faaliyet alanları altında toplulaştırılır. Faaliyet alanları ile ürün ve hizmetlerin belirlenmesi amaç, hedef ve stratejilerin oluşturulması aşamasında yönlendirici olacaktır.

Tablo 4 Faaliyet Alanlar/Ürün ve Hizmetler Tablosu

Faaliyet Alanı	Ürün/Hizmetler
<b>Öğretim-eğitim faaliyetleri</b>	<b>Öğrenci İşleri</b> Kayıt-nakil işleri Devam-devamsızlık Sınıf geçme Sınav hizmetleri DYK kurs işlemleri Sınıf geçme-Diploma İşlemleri Mezunlar Burs hizmetleri Bir Üst Öğrenime Geçiş-Tercih İşlemleri Öğrenci başarısının değerlendirilmesi Ders Programları-Ders Dağıtım İşleri Öğrencilere yönelik her türlü belgenin düzenlenmesi Öğrenci sağlığı ve güvenliği Öğrenci davranışlarının değerlendirilmesi Öğrenci disiplin işlemleri
<b>Rehberlik faaliyetleri</b>	Öğrencilere rehberlik faaliyeti yapmak Velilere rehberlik faaliyeti yapmak Öğretmenlerle işbirliği yapmak Bireyi tanıma etkinlikleri yapmak Sınıf rehberlik dosyalarını hazırlamak ve uygulamalarını takip etmek Rehberlik faaliyetlerini yürütmek Mesleki tanıtım çalışmaları yapmak Lise tanıtım gezileri yapmak BEP li öğrencileri tespit etmek Sınav stresi yönetimi etkinliği yapmak Bireysel problemlili öğrencilerle ilgilenmek Öğrencileri okula alıştıırma etkinlikleri Etkili öğrenme ve motivasyon artırıcı etkinlikler yapmak Gurup rehberliği yapmak
<b>Sosyal faaliyetler</b>	Okul öğrenci gezileri Okul kermes etkinliği Şehitlik ziyareti Öğretmenler günü yemeği Fakir öğrencilere yönelik Ramazan kolisi-zekat-fitre yardımları
<b>Sportif faaliyetler</b>	Okul hentbol takımı oluşturulması Okul voleybol takımı oluşturulması

	Okul futbol takımı oluşturulması Okul basketbol takımı oluşturulması İl turnuvalarına katılma Sınıflar arası turnuva yapılması Takım oyuncularına lisans çıkarma
<b>Kültürel ve sanatsal faaliyetler</b>	Tiyatro etkinliği Sınıflar arası bilgi yarışması 23 Nisan şenliği ve yarışmalar Belirli gün ve hafta etkinlikleri Aşure günü kutlaması Şiir dinletisi Münazara etkinliği Kitap okuma yarışmalarına katılım Kompozisyon yarışmalarına katılım Şiir yarışmalarına katılım Resim yarışmalarına katılım
<b>İnsan kaynakları faaliyetleri (mesleki gelişim faaliyetleri, personel etkinlikleri...)</b>	Göreve İlk Defa Atanan Öğretmenlerin Adaylık Eğitimleri, Üst Görevlere Hazırlama Eğitimleri Uzman Eğiticilerin Eğitimleri, Mesleki ve Bireysel Gelişim Eğitimleri, Bilgilendirme amaçlı konferans, panel, forum, sempozyum vb. eğitimler Yükseköğretim kurumlarıyla iş birliği içinde öğretmenlere yönelik düzenlenen eğitimlerdir.
<b>Okul aile birliği faaliyetleri</b>	Velilere okul-veli işbirliği toplantıları yapılması Fakir öğrencilere maddi yardım çalışmaları yapılması Okula maddi yardım(Kermes- Esnaf ziyareti) çalışmaları düzenleme
<b>Ölçme değerlendirme faaliyetleri</b>	Okul içi kitap okuma yarışması yapılması Okul içi KTT deneme yapılması İl -Ülke geneli LGS deneme sınavları yapılması
<b>Öğrenme ortamlarına yönelik faaliyetler</b>	Okul tadilatı Sınıfların tadilatı boyanması Sıraların tamir ve yenilenmesi Etkileşimli tahta bakımlarının düzenli yapılması Bilişim laboratuvarının çalışır vaziyette tutulması
<b>Ders dışı faaliyetler</b>	Öğrenci veli ziyaretleri yapılması İlimiz tarihi yerler ziyaret edilmesi Cami buluşmaları Fidan dikim etkinliği yapılması

\*Tabloda sıralanan faaliyet alanları örnek olarak sıralanmıştır. Okul/kurumlar tür ve yapılarına göre faaliyet alanlarını ve ürün /hizmetlerini belirleyeceklerdir.

## 2.6. Paydaş Analizi

Paydaş analizi katılımcılığı sağlamanın en önemli aracıdır. İdarenin etkileşim içerisinde olduğu tarafların stratejik planla ilgili görüşlerin dikkate alınması, okul/kurum hizmetlerinden yararlananların ihtiyaçları doğrultusunda şekillendirilmesi ile stratejik planın paydaşlar tarafından sahiplenilmesini ve başarı düzeyinin artırılmasını sağlar. Eğitim açısından paydaş, bir okulun veya kurumun ürün ve hizmetleriyle ilgisi olan, okul/kurumdan doğrudan veya dolaylı, olumlu ya da olumsuz yönde etkilenen veya okul ve kurumu etkileyen tüm tarafları içerir. Her bir paydaşın rolü okul/kurumun gelişimi için çok önemlidir. Başarılı bir okul/kurumun en hayati bileşeni, tüm paydaşların olumlu katılımıdır. Paydaşlar iç paydaşlar ve dış paydaşlar olarak sınıflandırılır.

**İç paydaşlar**, okul/kurumda gerçekleşen her faaliyetten doğrudan etkilenen veya bir faaliyeti iletme/yavaşlatma etkisine sahip olanlardır. Okul/kurumun bir parçası olan bireyleri ifade eder. Okul/kurum müdürü, müdür yardımcıları, öğretmenler, öğrenciler, destek personeli ve okul aile birliği üyeleri iç paydaşlara örnek olarak verilebilir.

**Dış paydaşlar**, okul/kurumun bir parçası olmayan ancak okulda gerçekleşen her faaliyetten dolaylı olarak etkilenen, bağlı/ilşkili/ilgili kişi, grup ya da kurumları ifade eder. Okul/kurumun dış paydaşları; veliler, il ve ilçe millî eğitim müdürlükleri, Valilik, kamu kurum ve kuruluşları, muhtarlar, sivil toplum ve özel sektör kuruluşları vb. olarak sıralanabilir. Paydaşlar belirlenirken Ek-1, Ek-2, Ek-3'te yer alan matrisler kullanılmalıdır (Matrislere planda yer verilir.).

Okul/kurumda, tüm paydaşların katılım fırsatlarına sahip olması önemlidir. Bunun için anahtar fırsat, onları stratejik planlama sürecine dâhil etmektir. Bu süreçte paydaşların görüşlerinin alınması ve değerlendirilmesi çok önemlidir.

Yapılan değerlendirmeler; ihtiyaç ve beklentilerin belirlenerek daha anlaşılır hâle gelmesi; iletişim kanallarının açık tutulması, paydaşlara sürecin bir parçası olduklarını hissettirerek onların okul/kurumun misyonlarını daha iyi uygulamasına faydalı olur.

Paydaş analizi; anket uygulaması, mülakat, atölye çalışması, toplantı gibi farklı şekillerde gerçekleştirilebilir. Paydaş anketi sonuçlarına ve yorumlamalarına bu bölümde yer verilmelidir. Okul/kurumlar için -kolay ve uygulanabilir olması açısından- uygun olan iç ve dış paydaş anket örnekleri Ek-4'te verilmiştir.

Tablo 5. Paydaş Sınıflandırma Matrisi

PAYDAŞLAR	İÇ PAYDAŞLAR	DIŞ PAYDAŞLAR	YARARLANICI		
	Çalışanlar, Birimler	Temel ortak	Stratejik ortak	Tedarikçi	Müşteri, hedef kitle
Millî Eğitim Bakanlığı		√			
Valilik		√			
Millî Eğitim Müdürlüğü		√			
İlçe Millî Eğitim Müdürlükleri		√			
Okullar ve Bağlı Kurumlar		√			
Öğretmenler ve Diğer Çalışanlar	√				
Öğrenciler	√				
Veliler		√			
Okul Aile Birliği	√				
Üniversite					
Özel İdare		0			
Belediyeler		0			
Güvenlik Güçleri (Emniyet, Jandarma)		0			
Bayındırlık ve İskân Müdürlüğü		0			
Sosyal Hizmetler Müdürlüğü		0			
Gençlik ve Spor Müdürlüğü		0			
Muhtarlık		0			
İşveren kuruluşlar		0			
Sivil Toplum Kuruluşları		0			
<p>Tabloda yer paydaşların listesi okul/kurumun türüne ve yapısına göre değişkenlik gösterebilir.  √ : Tamamı 0 : Bir kısmı</p>					

**Tablo 6 Paydaş Önceliklendirme Matrisi**

Paydaş	İç Paydaş	Dış Paydaş	Yararlanıcı (Müşteri)	Neden Paydaş?	Önceliği
MEB		√		Bağlı olduğumuz merkezi idare	1
Öğrenciler	√			Hizmetlerimizden yaralandıkları için	1
Özel İdare		√		Tedarikçi mahalli idare	1
STK		0	0	Amaç ve hedeflerimize ulaşmak iş birliği yapacağımız kurumlar	

**Tablo 7 Yararlanıcı Ürün/Hizmet Matrisi**

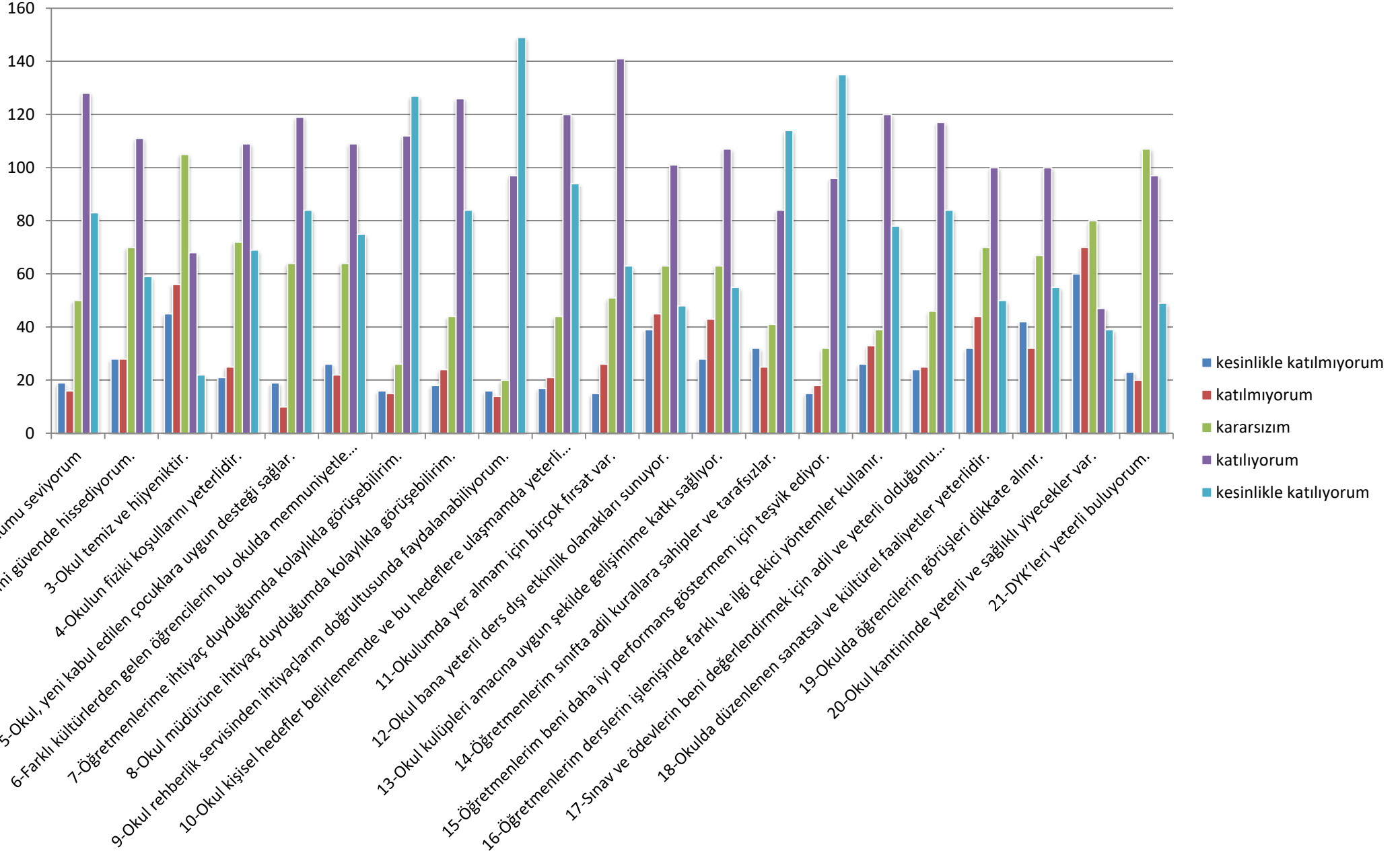
Yararlanıcı (Müşteri)	Ürün/Hizmet	Eğitim-Öğretim (Örgün-Yaygın)	Yatılılık-Bursluluk	Nitelikli İş Gücü	AR-GE, Projeler, Danışmanlık	Altyapı, Donatım Yatırım	Yayım	Rehberlik, Kurs, Sosyal etkinlikler	Mezunlar (Öğrenci)	Ölçme-Değerlendirme
Öğrenciler		√	0	0	0	√	√	√	0	√
Veliler								√	0	
Üniversiteler				0	0				0	
Medya				0	0					
Uluslararası kuruluşlar					0		0			

Meslek Kuruluşları			0		0		0		
Sağlık kuruluşları			0						
Diğer Kurumlar									0
Özel sektör			√	0			0		
√ : Tamamı 0: Bir kısmı									

NO	ORTAOKUL ÖĞRENCİLERİ İÇİN KONU BAŞLIKLARI	Kesinlikle	Katılıyorum	Kararsızım	Kesinlikle Katılmıyorum	Katılmıyorum
		( )	( )	( )	( )	( )
01-	Okulda kendimi güvende hissediyorum.	( )	( )	( )	( )	( )
02-	Okul temiz ve hijyeniktir.	( )	( )	( )	( )	( )
03-	Okulun fiziki koşullarını yeterlidir.	( )	( )	( )	( )	( )
04-	Okul, yeni kabul edilen çocuklara uygun desteği sağlar.	( )	( )	( )	( )	( )
05-	Farklı kültürlerden gelen öğrencilerin bu okulda memnuniyetle karşılanacağını düşünüyorum.	( )	( )	( )	( )	( )
06-	Öğretmenlerime ihtiyaç duyduğumda kolaylıkla görüşebilirim.	( )	( )	( )	( )	( )
07-	Okul müdürüne ihtiyaç duyduğumda kolaylıkla görüşebilirim.	( )	( )	( )	( )	( )
08-	Okul rehberlik servisinden ihtiyaçlarımı doğrultusunda faydalanabiliyorum.	( )	( )	( )	( )	( )
09-	Okul kişisel hedefler belirlememde ve bu hedeflere ulaşmamda yeterli rehberlik ediyor.	( )	( )	( )	( )	( )
10-	Okulumda yer almam için birçok fırsat var.	( )	( )	( )	( )	( )
11-	Okul bana yeterli ders dışı etkinlik olanakları sunuyor.	( )	( )	( )	( )	( )
12-	Okul kulüpleri amacına uygun şekilde gelişimime katkı sağlıyor.	( )	( )	( )	( )	( )
13-	Öğretmenlerim sınıfta adil kurallara sahipler ve tarafsızlar.	( )	( )	( )	( )	( )
14-	Öğretmenlerim beni daha iyi performans göstermem için teşvik ediyor.	( )	( )	( )	( )	( )
15-	Öğretmenlerim derslerin işlenişinde farklı ve ilgi çekici yöntemler kullanır.	( )	( )	( )	( )	( )
16-	Sınav ve ödevlerin beni değerlendirmek için adil ve yeterli olduğunu düşünüyorum.	( )	( )	( )	( )	( )
17-	Okulda düzenlenen sanatsal ve kültürel faaliyetler yeterlidir.	( )	( )	( )	( )	( )
18-	Okulda öğrencilerin görüşleri dikkate alınır.	( )	( )	( )	( )	( )
19-	Okul kantininde yeterli ve sağlıklı yiyecekler var.	( )	( )	( )	( )	( )
20-	DYK'leri yeterli buluyorum.	( )	( )	( )	( )	( )

Şekil 1.Öğrenci Memnuniyet Anketi

## 5 Şubat Ortaokulu Öğrenci Memnuniyet Anketi (Katılım 296 Kişi)

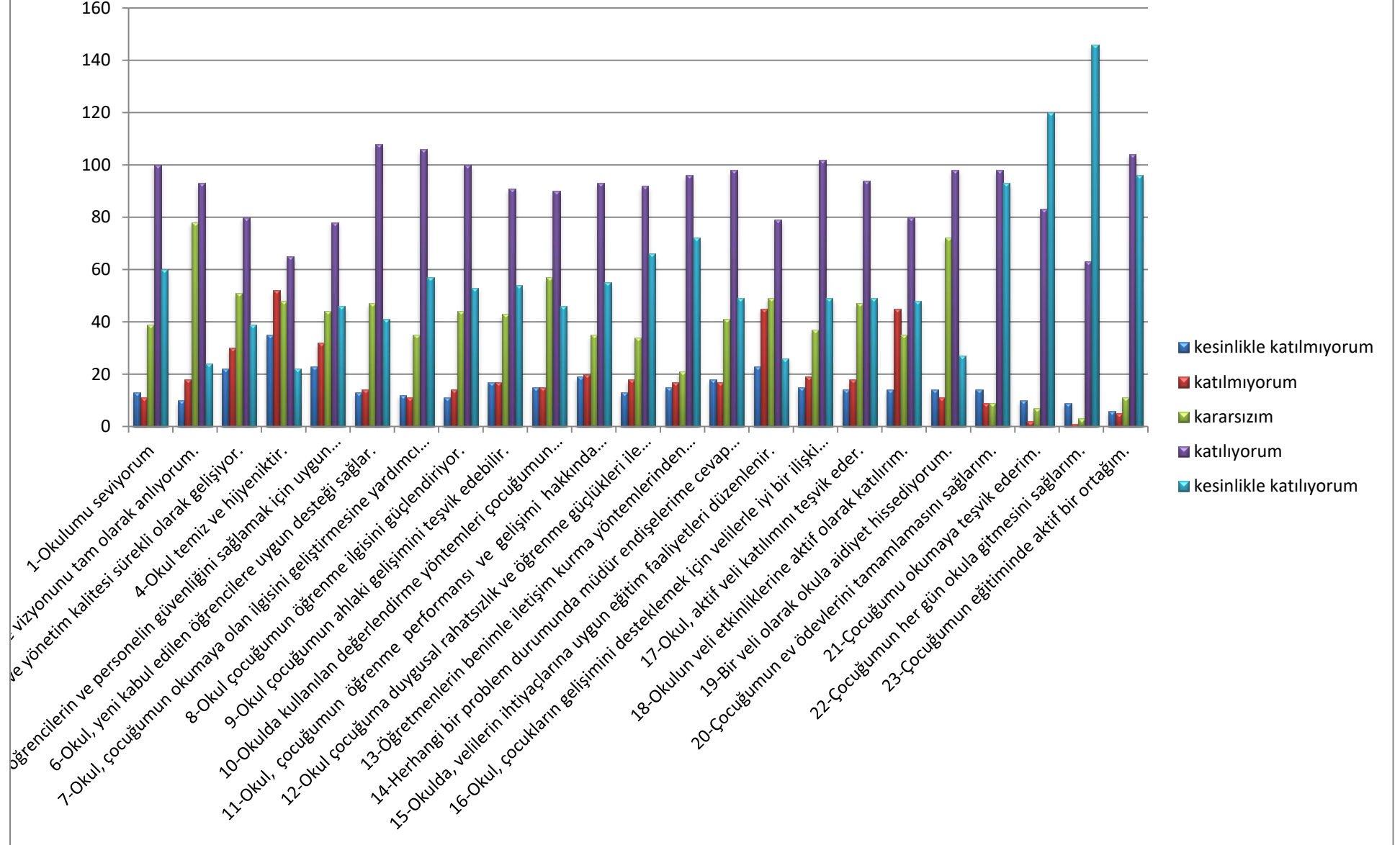




NO	VELİLER İÇİN KONU BAŞLIKLARI	Kesinlikle Katılıyorum	Katılıyorum	Kararsızım	Kesinlikle Katılmıyorum	Katılmıyorum
01-	Okulumu seviyorum	( )	( )	( )	( )	( )
02-	Okulun misyonu ve vizyonunu tam olarak anlıyorum.	( )	( )	( )	( )	( )
03-	Okulda eğitim ve yönetim kalitesi sürekli olarak gelişiyor.	( )	( )	( )	( )	( )
04-	Okul temiz ve hijyeniktir.	( )	( )	( )	( )	( )
05-	Okul, öğrencilerin ve personelin güvenliğini sağlamak için uygun güvenlik önlemleri alır.	( )	( )	( )	( )	( )
06-	Okul, yeni kabul edilen öğrencilere uygun desteği sağlar.	( )	( )	( )	( )	( )
07-	Okul, çocuğumun okumaya olan ilgisini geliştirmesine yardımcı olabilir.	( )	( )	( )	( )	( )
08-	Okul çocuğumun öğrenme ilgisini güçlendiriyor.	( )	( )	( )	( )	( )
09-	Okul çocuğumun ahlaki gelişimini teşvik edebilir.	( )	( )	( )	( )	( )
10-	Okulda kullanılan değerlendirme yöntemleri çocuğumun gelişimini tüm yönleriyle anlamama yardımcı oluyor.	( )	( )	( )	( )	( )
11-	Okul, çocuğumun öğrenme performansı ve gelişimi hakkında beni iyi bilgilendiriyor.	( )	( )	( )	( )	( )
12-	Okul çocuğuma duygusal rahatsızlık ve öğrenme güçlükleri ile karşılaştığında yeterli desteği ve rehberlik sağlar.	( )	( )	( )	( )	( )
13-	Öğretmenlerin benimle iletişim kurma yöntemlerinden memnunum.	( )	( )	( )	( )	( )
14-	Herhangi bir problem durumunda müdür endişelerime cevap veriyor.	( )	( )	( )	( )	( )
15-	Okulda, velilerin ihtiyaçlarına uygun eğitim faaliyetleri düzenlenir.	( )	( )	( )	( )	( )
16-	Okul, çocukların gelişimini desteklemek için velilerle iyi bir ilişki kurar.	( )	( )	( )	( )	( )
17-	Okul, aktif veli katılımını teşvik eder.	( )	( )	( )	( )	( )
18-	Okulun veli etkinliklerine aktif olarak katılırım.	( )	( )	( )	( )	( )
19-	Bir veli olarak okula aidiyet hissediyorum.	( )	( )	( )	( )	( )
20-	Çocuğumun ev ödevlerini tamamlamasını sağlarım.	( )	( )	( )	( )	( )
21-	Çocuğumu okumaya teşvik ederim.	( )	( )	( )	( )	( )
22-	Çocuğumun her gün okula gitmesini sağlarım.	( )	( )	( )	( )	( )
23-	Çocuğumun eğitiminde aktif bir ortağım.	( )	( )	( )	( )	( )

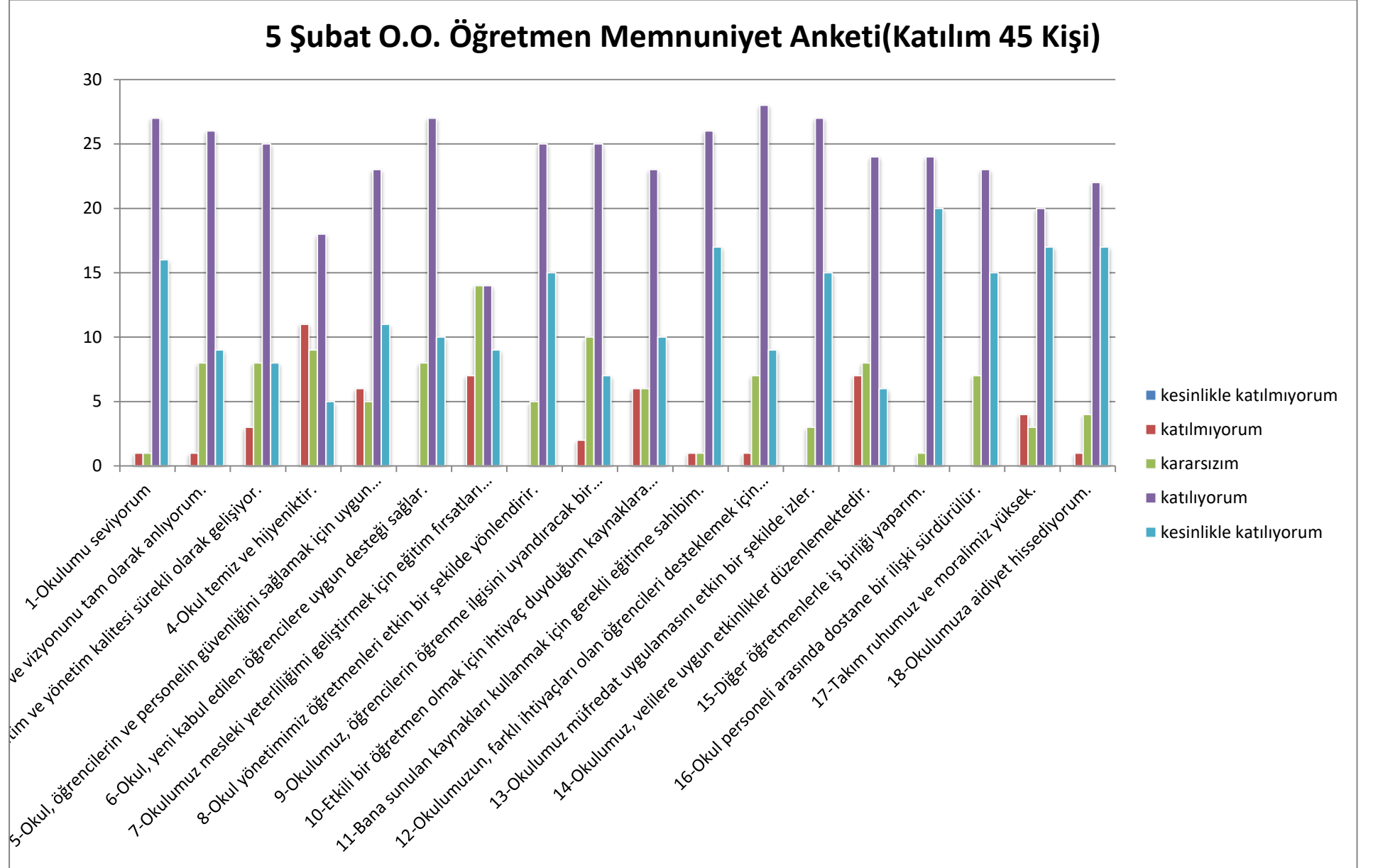
Şekil 2.Veli Memnuniyet Anketi

## 5 Şubat Ortaokulu Veli Memnuniyet Anketi (Katılım 225 Kişi)



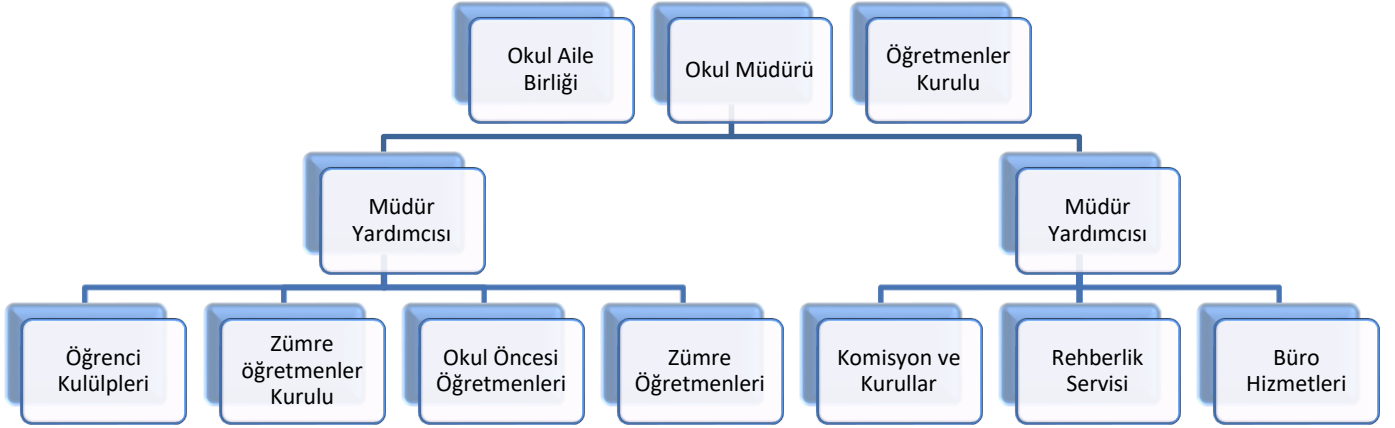
NO	ÖĞRETMENLER İÇİN KONU BAŞLIKLARI	Kesinlikle	Katılıyorum	Kararsızım	Kesinlikle	Katılmıyorum
		Katılıyorum	Katılmıyorum	Katılmıyorum	Katılmıyorum	Katılmıyorum
01-	Okulumu seviyorum.	( )	( )	( )	( )	( )
02-	Okulun misyonu ve vizyonunu tam olarak anlıyorum.	( )	( )	( )	( )	( )
03-	Okulda eğitim ve yönetim kalitesi sürekli olarak gelişiyor.	( )	( )	( )	( )	( )
04-	Okul temiz ve hijyeniktir.	( )	( )	( )	( )	( )
05-	Okul, öğrencilerin ve personelin güvenliğini sağlamak için uygun güvenlik önlemleri alır.	( )	( )	( )	( )	( )
06-	Okul, yeni kabul edilen öğrencilere uygun desteği sağlar.	( )	( )	( )	( )	( )
07-	Okulumuz mesleki yeterliliğimi geliştirmek için eğitim fırsatları sunuyor.	( )	( )	( )	( )	( )
08-	Okul yönetimimiz öğretmenleri etkin bir şekilde yönlendirir.	( )	( )	( )	( )	( )
09-	Okulumuz, öğrencilerin öğrenme ilgisini uyandıracak bir öğrenme ortamı oluşturmuştur.	( )	( )	( )	( )	( )
10-	Etkili bir öğretmen olmak için ihtiyaç duyduğum kaynaklara erişimim var.	( )	( )	( )	( )	( )
11-	Bana sunulan kaynakları kullanmak için gerekli eğitime sahibim.	( )	( )	( )	( )	( )
12-	Okulumuzun, farklı ihtiyaçları olan öğrencileri desteklemek için etkin bir politikası vardır.	( )	( )	( )	( )	( )
13-	Okulumuz müfredat uygulamasını etkin bir şekilde izler.	( )	( )	( )	( )	( )
14-	Okulumuz, velilere uygun etkinlikler düzenlemektedir.	( )	( )	( )	( )	( )
15-	Diğer öğretmenlerle iş birliği yaparım.	( )	( )	( )	( )	( )
16-	Okul personeli arasında dostane bir ilişki sürdürülür.	( )	( )	( )	( )	( )
17-	Takım ruhumuz ve moralimiz yüksek.	( )	( )	( )	( )	( )
18-	Okulumuza aidiyet hissediyorum.	( )	( )	( )	( )	( )

Şekil 3.Öğretmen Memnuniyet Anketi



## 2.7. Okul/Kurum İçi Analiz

### 2.7.2. Teşkilat Şeması



Şekil 4. Teşkilat Şeması

### 2.7.3. İnsan Kaynakları

(Bu Bölümde verilen tablolar örneklendirmek amacıyla verilmiştir. Okul/kurum tablo çeşitliğini sağlayabilir.)

Tablo 8. Çalışanların Görev Dağılımı

Çalışanın Ünvanı	Görevleri
Okul Müdürü Muhammet Ali ORHAN	<b>1- EĞİTİM - ÖĞRETİM İŞLERİ</b> Yıllık ders planlarının imzalanması, uygulanmasının takibi Zümre toplantılarının yapılması ve takibi Öğretmenler kurulunun yapılması ve takibi Sınıf şube öğretmen kurullarının yapılması ve takibi Seminer çalışmalarının düzenlenmesi Yetiştirme, tamamlama kurslarının düzenlenmesi Hizmetiçi Eğitimi ihtiyaçlarının belirlenmesi, katılacakların tespiti TKY uygulanması Ders dağıtım çizelgelerinin öğretmenlere verilmesi Yıllık çalışma programının hazırlanması <b>2- SOSYAL ÇALIŞMALAR</b> Okul Aile Birliği çalışmaları Sosyal kulüp çalışmaları Belirli gün ve haftaların kutlanması Veli toplantılarının yapılması <b>3- REHBERLİK ÇALIŞMALARI</b> Öğrencilere yönelik rehberlik çalışmaları Öğretmenlere yönelik rehberlik çalışmaları <b>4- DEMİRBAŞ İŞLERİ</b> Demirbaşların temini, bakımı, kayıtların tutulması Demirbaşların, ders araçlarının geliştirilmesi

	<p><b>5- PERSONEL ÖZLÜK İŞLERİ</b> Sağlık beyanlarının takibi sevklerin imzalanması Personel terfilerinin yapılması, ilgililere duyurulması, takip edilmesi İzinlerin programlanması, verilmesi, takibi Personel izin, sicil defterinin tutulması</p> <p><b>6- NÖBET İŞLERİ</b> Nöbet ile ilgili görevli personelin kontrolü</p> <p><b>7- OKUL İŞLETMECİLİĞİ</b> Temizlik çalışma planının hazırlanması, uygulanmasının sağlanması</p> <p><b>8- KÜLTÜREL FAALİYETLER</b> Okul kütüphanesinin geliştirilmesi Sınıf kitaplarının teslimi, takibi, kontrolü Yarışmalar Duvar gazetesi etkinliklerinin takibi, kontrolü</p>
<p>Müdür Yardımcısı Sedat BOSTAN</p>	<p><b>A)EĞİTİM ÖĞRETİM İŞLERİ</b> 1)KBS Sistemine personel bilgilerin işlenmesi 2) Tefbis İş ve İşlemleri 3)Meis İşlemleri 4)Okul aile birliği iş ve işlemleri 5)Spor salonu iş ve işlemleri</p> <p><b>B)ÖĞRENCİ İŞLERİ</b> 1)Öğrenci bursluluk iş ve işlemleri 2)Okul gezilerinde okulu temsil etmek 3)Öğrencileri sınava aday gösterme işlemleri 4)Öğrenci kurullarının oluşturulması 5)7 ve 8.Sınıfların devam çizelgesi 6)EBA iş ve işlemleri 7) Taşınmalı eğitim İşleri 8)Öğrenci Servisleri</p> <p><b>PERSONEL İŞLEMLERİ</b> 1)Öğretmen nöbetlerinin düzenlenmesi 2)Öğretmen ders programları 3)Personel devan devamsızlığı 4) Okula alınacak eşya, mal vb. gibi ürünlerin muayene ve teslim alma komisyon başkanlığı 5)Uygulama Öğrencisi iş ve İşlemleri</p> <p><b>DEFTERLER</b> 1)Taşınır mal listesi 2)Taşınır işlem fişi 3)Taşınır sayım ve döküm cetveli 4)Sayım tutanakları 5) MYS İş ve İşlemleri 6) Faturaların Sisteme İşlenmesi</p> <p><b>ÇİZELGE ve DOSYALAR</b> 1)Ek ders ve ücret onay dosyası, sosyal etkinlikler dosyası 2)6 Saat derse girmek 3)Okul Müdürünün ve diğer teftiş amirlerinin yapacağı denetim ve teftişlerde hazır bulunmak 4) Sivil savunma dosyası 5)Okul müdürünün verdiği diğer işleri yapmak</p>
<p>Müdür Yardımcısı İbrahim KARPINAR</p>	<p><b>A)EĞİTİM ÖĞRETİM İŞLERİ</b> 1)Ders dışı faaliyetler 2)Belirli gün ve haftalar, Anma günleri 3)Sınıflar devam devamsızlık çizelgesi 4)Sosyal etkinlikler 5)Aday öğretmen işleri 6)Anasınıfı devam devamsızlık çizelgesi</p> <p><b>B) ÖĞRENCİ İŞLERİ</b> 1)Anasınıfı öğrenci kayıt kabul işlemleri 2)Sınıfların sınıf geçme ve künye defterlerinin incelenmesi</p>

	<p>3) Sınıfların nakil gelen ve giden öğrenci işlemleri  4) Sınıfların ders ve yoklama defterlerinin kontrolü ve muhafazası  5) Öğrenci istatistiklerinin işlemleri  6) Öğrenci ve idare nöbetlerin düzenlenmesi ve takipleri  7) Özel Eğitim Alt sınıf işlemleri  8 DYK İş ve İşlemleri  DEFTERLER  1) Şube öğretmenler kurulu karar defteri  2) Zümre öğretmenler kurulu karar defteri  3) Sınıf geçme defteri  4) Anasınıfı kara defteri  5) Anasınıfı işletme defteri  PERSONEL İŞLEMLERİ  1) Zümre öğretmenler kurulu başkanlığı  2) Şube öğretmenler kurulu başkanlığı  3) Sosyal faaliyetlerin yürütülmesi  4) Temizlik ve yazışmaların takibi  5) Türk bayrağı ile ilgili yasal uygulama ve Atatürk köşelerin hazırlanması  6) Arşivlendirme ve miatlı evrakların teslim tutanakları süresi dolan evrakların tutanakla imha edilmesi  7) Toplam kalite yönetimi çalışmalarının yürütülmesi  8) Kurumdaki planların uygun yere asılması  9) İSG İş ve İşlemleri  ÇİZELGE ve DOSYALAR  a) Milli bayramlar, belirli günler ve haftalar dosyası  b) Öğretmen not Çizelgeleri  c) Şube/Zümre Öğretmenler kurulu toplantı tutanakları dosyası  d) Kantin iş ve işlemleri  e) Okul Müdürünün ve diğer teftiş amirlerinin yapacağı denetim ve teftişlerde hazır bulunmak  f) 6 Saat derse girmek  g) Müdürün verdiği diğer görevleri yapmak</p>
Yardımcı Hizmetler Personeli Osman KİLİT	<p>a) Kütüphane salonu ile kitapların ve eşyanın temiz tutulmasını sağlamak,  b) Kütüphaneyi tertip ve tanzim ederek çalışmalara hazır bulundurmak,  c) Kitap mevcudunu sık sık kontrol ederek noksanları varsa kütüphane öğretmenine bildirmek,  ç) Kütüphane demirbaş defteri ile süreli eserler defterini tutmak, kitapların tasnifini yapmak, kitap fişlerini ve katalog fişlerini hazırlamak ve ödünç verme hizmetini gereği gibi yürütmek,  d) Eğitici ve kültürel çalışmalarda kütüphane öğretmeni tarafından gösterilecek işleri yapmak,  e) Okuma zamanlarında öğrencilere nezaret etmek, kitap arayıp bulmada ve katalogtan yararlanmada onlara yardım etmek,  f) Varsa, sinema ve projeksiyon cihazlarını gereği gibi kullanmak,  g) Varsa, göz ve kulak yolu ile eğitim ve öğretime ait cihazları sürekli bakım altında bulundurmak ve işler durumda tutmak.</p>
Yönetim İşleri ve Büro Memuru Ülfet KOÇ	<p>1. Her türlü yazışma işleri ve evraklarının dosyalanması;  2. Gelen-Giden Evrakların Dosyalanması, tertip ve düzeni;  3. MYS, KBS, EKAP iş ve işlemlerinin yapılması  4. Verilerin bilgisayar ortamında hazırlanması ve aktarılması,  5. Gelen-Giden Evrak Defterlerinin tutulması  6. Özlük dosyalarının tutulması, tertip ve düzeni;  7. Muhasebe işleri, Satın alma işleri,  8. Taşınır Kayıt Kontrol işleri  9. Ödenek defterinin tutulması, maaş işlemleri,  10. Ambar iş ve işlemlerinin takibi.  11. Okul Müdürü ve Müdür Yardımcılarının vereceği diğer görevler.  12. Geçici işçiler ve TYP çalışanlarının iş ve işlemleri</p>
Yardımcı Hizmetler Personeli	<p>1. Sınıf Temizliği  2. Koridor Temizliği  3. Tuvalet temizliği</p>

Songül CANİTEZ	4. Bahçe Temizliği
	5. Öğretmen Odası Temizliği
	6. İdari Oda Temizliği
	7. Kütüphane Temizliği
	8. Spor Salonu Temizliği

Tablo 9 İdari Personelin Hizmet Süresine İlişkin Bilgiler

Hizmet Süreleri	2024 Yılı İtibarıyla	
	Kişi Sayısı	%
1-4 Yıl	-	
5-6 Yıl	-	
7-10 Yıl	-	
10.....Üzeri	3	100

Tablo 10 Okul/Kurumda Oluşan Yönetici Sirkülasyonu Oranı

	Yıl İçerisinde Okul/Kurumdan Ayrılan Yönetici Sayısı			Yıl İçerisinde Okul/Kurumda Göreve Başlayan Yönetici Sayısı		
	2021	2022	2023	2021	2022	2023
<b>TOPLAM</b>	0	0	1	0	0	1

Tablo 11. İdari Personelin Katıldığı Hizmet İçi Programları

AdiveSoyadı	Görevi	Katıldığı Çalışmanın Adı	Katıldığı Yıl	BelgeNo
M ALİ ORHAN	Müdür	Fatih Projesi Okullar Envanter Giriş Modülü Kullanımı Semineri	2022	2022000853
		Uzman Öğretmenlik Eğitim Programı Semineri	2022	2022001047
		Çevre Eğitimi ve İklim Değişikliği Öğretim Programı Tanıtım Semineri	2022	2022001523
		Yönetici Geliştirme Programı Semineri 1	2022	2022510187
		Yönetici Geliştirme Programı Semineri 2	2022	2022510193
		Yönetici Geliştirme Programı Semineri 3	2022	2022510201
		Yönetici Geliştirme Programı Semineri 4	2022	2022510207
İBRAHİM KARPINAR	Müdür Yardımcısı	Çalışanların Temel İş Sağlığı ve Güvenliği Eğitimi Kursu (Az Tehlikeli İşyerleri)	2023	2023510140
		Zaman Yönetimi Semineri	2023	2023002705
		Bağımlılıkla Mücadele Semineri 1	2023	2023001006
		Bireyselleştirilmiş Eğitim Programı Hazırlama Semineri	2023	2023000981
		Uzman Öğretmenlik Eğitim Programı Semineri	2022	2022001047
		Hizmet İçi Eğitimde Yeni Yaklaşımlar, Uzman Öğretmenlik	2022	2022001025



		ve Başöğretmenlik Süreci Semineri		
		Öğretmen Olmak Semineri	2022	2022001018
		Merhamet ve Yavaşlamak Semineri	2022	2022001016
		Yönetimsel Beceriler Semineri	2022	2022000768
		Çocuklarda Sorumluluk Bilinci Oluşturma Eğitimi Semineri	2022	2022000760
		İlk Yardım Eğitimi Kursu	2021	2021510036
SEDAT BOSTAN	Müdür Yardımcısı	2.01.03.01.137 - Okul Kültürünün Geliştirilmesi Semineri	2023	2023003856
		2.01.01.05.027 - Öğretmenlik Uygulaması Danışmanlığı Eğitimi Kursu	2023	2023002799
		2.01.03.01.116 - Afet Sonrası Ruh Sağlığı Seminer	2023	2023001560
		4.01.03.03.004 - Yönetimsel Beceriler Semineri	2023	2023001469
		2.01.01.08.010 - Bireyselleştirilmiş Eğitim Programı Hazırlama Semineri	2023	2023001311
		2.01.03.01.080 - Bağımlılıkla Mücadele Semineri 1	2023	2023000861
		2.02.08.11.001 - Çalışanların Temel İş Sağlığı ve Güvenliği Eğitimi Kursu (Az Tehlikeli İşyerleri)	2022	2022510139
		2.01.01.03.021 - Ortaokulda Drama Eğitimi Semineri	2022	2022001753
		1.01.01.08.017 - Dijital Okuryazarlık ( Dijital Güvenlik ve Medya Okuryazarlığı) Semineri	2022	2022001726
		2.01.01.02.074 - Sorumluluk, Liderlik ve Değerler Eğitimi Semineri	2022	2022001577
		1.01.01.08.018 - Dijital Vatandaşlık Eğitimi Kursu	2022	2022001553
		2.02.03.08.003 - Çevre Eğitimi ve İklim Değişikliği Öğretim Programı Tanıtım Semineri	2022	2022001523
		3.03.01.02.002 - Uzman Öğretmenlik Eğitim Programı Semineri	2022	2022001047
		1.02.03.02.006 - Merhamet ve Yavaşlamak Semineri	2022	2022001016
		2.01.03.01.025 - Türk Mangalası Eğitimi Semineri	2022	2022000765
		2.01.01.02.061 - Öğretimsel Liderlik Semineri	2022	2022000740
		2.01.01.09.056 - Akran Zorbalığı Semineri	2022	2022000717
		2.01.01.09.058 - Madde Bağımlılığı Semineri	2022	2022000689
		2.01.01.09.057 - İhmal ve İstismar Semineri	2022	2022000611
		2.01.03.01.011 - İklim Değişikliği ve Çevre Eğitimi Semineri	2022	2022000562
		2.02.04.01.050 - Türk İşaret Dili Uzaktan Eğitim Semineri -1	2022	2022000125
		4.01.01.02.055 - Mesleki Çalışma - Proje Danışmanlığı Semineri	2021	2021001125
		2.02.06.02.071 - Mesleki Çalışma - Çevrim İçi Öğrenmede Ölçme-Değerlendirme Semineri	2021	2021001122
		2.01.01.02.041 - Masal Anlatıcılığı Uzaktan Eğitim Kursu	2021	2021000536
		4.02.02.01.025 - Özel Ulaştırma Hizmetleri Mesleki Eğitim ve	2021	2021000414

		Geliştirme (SRC) Teorik ve Uygulama Sınav Sorumlusu Semineri		
		2.01.03.01.003 - Osmanlı Türkçesi Uzaktan Eğitim (İleri Seviye) Kursu	2021	2021000310
		2.02.01.02.005 - Yapay Zekâ Eğitimi Kursu 1	2021	2021000284
		Aday Öğretmen Yetiştirme Programı Uzaktan Eğitim Semineri	2021	2021000172
		4.01.01.02.028 - FATİH Projesi Etkileşimli Sınıf Yönetimi Kursu	2021	2021000103
		2.01.02.04.011 - Uzaktan Öğretimde Dijital Dönüşüm Eğitimi Kursu	2021	2021000101
		2.02.03.02.007 - Okul Tabanlı Afet Eğitimi Kursu	2021	2021000098
		2.01.03.01.001 - Osmanlı Türkçesi Uzaktan Eğitim (Temel Seviye) Kursu	2021	2021000073

**Tablo 12.**  
**Öğretmenlerin Hizmet Süreleri (Yıl İtibarıyla)**

Hizmet Süreleri	Branşı	Kadın	Erkek	Hizmet Yılı	Toplam Öğretmen
1-3 Yıl	Okul Öncesi	1	-		1
4-6 Yıl	Türkçe	2	-		2
7-10 Yıl	Din kül.-Bilişim-Yabancı Dil-Psikoljik Dan-Müzik- Fen Bil.-Okul Önc.-Sosyal Bil.	5	5		10
11-15 Yıl	Din kül.-Bilişim-Yabancı Dil-Psikoljik Dan-Müzik- Fen Bil.-Okul Önc.-Sosyal Bil.-Matematik-Teknoloji Tas.-Türkçe	13	5		18
16-20	Bilişim-Yabancı Dil-Fen Bil.-Matematik-Türkçe	2	6		8
20 ve üzeri	Din kül.-Yabancı Dil-P-Müzik- Fen Bil.- Okul Önc.-Sosyal Bil.-Matematik-Teknoloji Tas.-Türkçe-Beden Eğ.-Görsel San.	11	12		23

**Tablo 13 Kurumda Gerçekleşen Öğretmen Sirkülasyonunun Oranı**

	Yıl İçerisinde Kurumdan Ayrılan Öğretmen Sayısı			Yıl İçerisinde Kurumda Göreve Başlayan Öğretmen Sayısı		
	2021	2022	2023	2021	2022	2023
TOPLAM	3	3	4	2	2	0

Tablo 14 Öğretmenlerin Katıldığı Hizmet İçi İstatistik Bilgileri

S.N.	Adı Soyadı	Branşı	Katıldığı Çalışma Sayısı	Toplam Saat
1	MEHMET ERASLAN	BEDEN EĞİTİMİ	36	720
2	FATİH YILMAZ	BEDEN EĞİTİMİ	18	377
3	YAVUZ DURUMEL	BEDEN EĞİTİMİ	24	144
4	AHMET GÜRBÜZER	BİLİŞİM TEKNOLOJİLERİ	38	450
5	AHMET AKŞİN KÖSELER	BİLİŞİM TEKNOLOJİLERİ	22	686
6	SEFA AĞIRKAN	DİN KÜLTÜRÜ ve AHLAK BİLGİSİ	31	140
7	AHMET ARI	DİN KÜLTÜRÜ ve AHLAK BİLGİSİ	26	666
8	FAZİLET GÖÇER	DİN KÜLTÜRÜ ve AHLAK BİLGİSİ	14	400
9	ZEKERİYA GÖKLER	DİN KÜLTÜRÜ ve AHLAK BİLGİSİ	17	366
10	FATMA SOYDAN	DİN KÜLTÜRÜ ve AHLAK BİLGİSİ	30	180
11	NURŞEN TUĞRAL	FEN BİLGİSİ	73	750
12	NACİ BALTACI	FEN BİLGİSİ	20	60
13	HAMİT ŞENBAŞ	FEN BİLGİSİ	33	210
14	ÖZLEM KIYILDI	FEN BİLGİSİ	15	90
15	YELİZ ÇELİKTEN	FEN BİLGİSİ	22	132
16	GÜLİN CEBENAY	FEN BİLGİSİ	6	120
17	CENGİZ EROĞLU	GÖRSEL SANATLAR	23	150
18	ÖZLEM AÇIKALIN	GÖRSEL SANATLAR	17	102
19	EREN ÖZER	MATEMATİK	17	102
20	ÖZER ÇATIKKAŞ	MATEMATİK	22	132
21	ZEYNEP BAYATLI	MATEMATİK	17	450
22	RUKİYE BALLI GÜRBÜZ	MATEMATİK	78	780
23	AYŞE SOYDEMİR	MATEMATİK	31	186
24	ASLIHAN ATA ÖZER	MATEMATİK	19	114
25	MEHMET ATICI	MATEMATİK	18	120
26	İSMAİL ÖZKAN (MATEMATİK)	MATEMATİK	17	102
27	YASEMİN ÖNER TOPAKTAŞ	MATEMATİK	11	66
28	ESEN SEZER	MÜZİK	17	102
29	AYŞE REVAN CAYMAZ	MÜZİK	25	300
30	ESMA ALTINPARMAK	OKUL ÖNCESİ EĞİTİM	45	270
31	LEYLA YILMAZ	OKUL ÖNCESİ EĞİTİM	29	174
32	LÜTFİYE ORAL	OKUL ÖNCESİ EĞİTİM	18	108
33	ESMA ALTINPARMAK	OKUL ÖNCESİ EĞİTİM	45	270
34	YUNUS EMRE SEVDİ	ÖZEL EĞİTİM	18	108
35	EMRULLAH BİTİRİR	PSİKOLOJİK DANIŞMAN	20	100
36	GÖKHAN YILDIZ	SOSYAL BİLGİLER	46	800
37	VAHİT FİLİKÇİ	SOSYAL BİLGİLER	17	42
38	RAMAZAN TUNCER	SOSYAL BİLGİLER	38	350
39	ŞEYMA ŞENBAŞ	SOSYAL BİLGİLER	34	42
40	ŞEYMA ŞENBAŞ	SOSYAL BİLGİLER	34	219
41	SONGÜL ŞAHİN	SOSYAL BİLGİLER	13	42
42	BANU BİLGİÇ	TEKNOLOJİ ve TASARIM	37	222
43	DERYA DÖNDÜ	TEKNOLOJİ ve TASARIM	17	102
44	ASUMAN MEMİŞ	TÜRKÇE	38	130
45	ASUMAN MEMİŞ	TÜRKÇE	38	228
46	İSMAİL ÖZKAN (TÜRKÇE)	TÜRKÇE	31	186
47	LEVENT GÜNAL	TÜRKÇE	16	96

48	DEMET ÖZKAN	TÜRKÇE	29	174
49	HAKAN ÖZGÜR	TÜRKÇE	30	800
50	KEMAL ALAS	TÜRKÇE	20	50
51	KEMAL ALAS	TÜRKÇE	20	180
52	EMİNE CENGİZ	TÜRKÇE	20	120
53	TÜLİNAY BAYKAL	TÜRKÇE	23	138
54	SEVİNÇ DEMİR	TÜRKÇE	29	174
55	ŞÜKRAN BALALIOĞLU	TÜRKÇE	31	186
56	KÜBRA ATA	TÜRKÇE	19	114
57	ZİYATTİN SAVCI	YABANCI DİL	19	460
58	AYLA BALOĞLU	YABANCI DİL	27	162
59	PELİN ERDOĞAN	YABANCI DİL	15	90
60	PELİN ERDOĞAN	YABANCI DİL	26	156
61	HASAN HÜSEYİN ZAVARCI	YABANCI DİL	21	126
62	EKREM GÜMÜŞ	YABANCI DİL	21	132

Tablo 15. Kurumdaki Mevcut Hizmetli/ Memur Sayısı

	Görevi	Erkek	Kadın	Eğitim Durumu	Hizmet Yılı	Toplam
1	Memur	1	0	ÖN LİSANS	12	
2	Hizmetli	1		LİSE	1	
3	Hizmetli		1	İLKOKUL	5	

Tablo 16. Okul/kurum Rehberlik Hizmetleri

Mevcut Kapasite				Mevcut Kapasite Kullanımı ve Performans					
Psikolojik Danışman Norm Sayısı	Görev Yapan Psikolojik Danışman Sayısı	İhtiyaç Duyulan Psikolojik Danışman Sayısı	Görüşme Odası Sayısı	Danışmanlık Hizmeti Alan			Rehberlik Hizmetleri İle İlgili Düzenlenen Eğitim/Paylaşım Toplantısı vb. Faaliyet Sayısı		
				Öğrenci Sayısı	Öğretmen Sayısı	Veli Sayısı	Öğretmenlere Yönelik	Öğrencilere Yönelik	Velilere Yönelik
2	2	0	2	874	70	800	5	5	3

## 2.7.4 Teknolojik Düzey

Tablo 17. Teknolojik Araç-Gereç Durumu

Araç-Gereçler	2021	2022	2023	İhtiyaç
Etkileşimli Tahta	37	37	37	-
Fotokopi Makinesi	4	4	4	-
Diz Üstü Bilgisayar	5	5	5	-
Masaüstü Bilgisayar	25	25	25	-
Lazer Yazıcı	10	9	9	-
Ses Sistemi (Amfi+2 hoparlör kolon)	2	1	1	-
Güvenlik Kamerası	32	32	32	20
Kamera Kayıt Cihazı	2	2	2	2
Kablosuz Mikrofon Sistemi	1	1	1	-
TV	1	1	1	-

Tablo 18. Fiziki Mekân Durumu

Fiziki Mekân	Var	Yok	Adedi	İhtiyaç	Açıklama
Öğretmen Odası	X		1	-	-
Öğretmen Çalışma Odası		X		1	
Ekipman Odası		X		1	
Kütüphane	X		1		
Rehberlik Servisi	X		2		
Resim Odası		X		1	
Müzik Odası		X		1	
Çok Amaçlı Salon		X		1	
Spor Salonu	X		1		

## 2.7.4. Mali Kaynaklar

Tablo 19. Kaynak Tablosu

Kaynaklar	2024	2025	2026	2027	2028
Genel Bütçe	200.000	300.000	400.000	500.000	600.000
Okul Aile Birliği					

Özel İdare	-				
Kira Gelirleri	300.000	420.000	570.000	700.000	850.000
Döner Sermaye	-				
Dış Kaynak/Projeler	-				
Diğer	-				
TOPLAM	500.000	720.000	970.000	1.200.000	1.450.000

**Tablo 20. Gelir-Gider Tablosu**

YILLAR	2021		2022		2023	
	GELİR	GİDER	GELİR	GİDER	GELİR	GİDER
HARCAMA KALEMLERİ						
Temizlik	150.000 TL	70.000TL	250.000 TL	100.000TL	350.000 TL	150.000TL
Küçük Onarım		10.000TL		30.000TL		20.000TL
Bilgisayar Harcamaları		10.000TL		25.000TL		50.000TL
Büro Makinaları Harcamaları		10.000TL		15.000TL		30.000TL
Telefon						
Sosyal Faaliyetler		10.000TL		10.000TL		20.000TL
Kırtasiye		40.000TL		70.000TL		80.000TL
GENEL		150.000TL		250.000TL		350.000TL

## 2.7.5. İstatistiki Veriler

Okulumuzla ilgili her türlü sayısal veriler geriye dönük olarak (en az 3 yıllık) verilmiştir.

**Tablo 21. Öğrenci Sayıları**

ÖĞRENCİ SAYILARI						
SINIF SAYISI	ERKEK	KIZ	ORTALAMA SINIF	MEVCUT EN AZ	MEVCUT EN FAZLA	KAYNAŞTIRMA
34	443	430	26	10	31	24

**Tablo 22. Kurslar**

AÇILAN KURLAR SON 3 YIL TABLOSU				
S.N.	KURS AÇILAN DERSLER	KATILIM SAYISI	DEVAMLILIK ORANI	ÖĞRETMEN SAYISI
1	TÜRKÇE	525	90	27
2	MATEMATİK	610	95	32
3	FEN BİLİMLERİ	590	95	29
4	SOSYAL BİLGİLER	410	80	22
5	İNGİLİZCE	350	80	17
6	DİN KÜLTÜRÜ	260	75	13

**Tablo 23. Akademik Başarılar**

OKUL AKADEMİK BAŞARI TABLOSU							
ULUSAL BAŞARILI ÖĞR. SAYISI	MEVCUDA ORANI	İL BAŞARI SIRASI	SINIFI DOĞRUDAN GEÇEN ÖĞRENCİ SAYISI	MEVCUDA ORANI	SINIF TEKRARI SAYISI	MEVCUDA ORANI	YIL
0	0	0	275	25%	43	4%	2021
0	0	0	215	20%	38	4%	2022
0	0	0	250	28%	45	5%	2023

**Tablo 24. Sosyal-Kültürel Faaliyetler**

SOSYAL ve KÜLTÜREL FAALİYETLER TABLOSU					
YIL	YAPILAN SOSYAL FAALİYETLER	YAPILAN KÜLTÜREL FAALİYETLER	ÖĞRENCİ SAYISI	ÖĞRETMEN SAYISI	VELİ SAYISI
2021	İLKÖĞRETİM HAFTASI-29 EKİM-10 KASIM-12 MART-18 MART-23 NİSAN	KAYSERİ ERCİYES GEZİSİ	200	6	5
2022	İLKÖĞRETİM HAFTASI-29 EKİM-10 KASIM-12 MART-18 MART-23 NİSAN	ROMA HAVUZU GEZİSİ	100	8	10
2023	İLKÖĞRETİM HAFTASI-29 EKİM-10 KASIM-12 MART-18 MART-23 NİSAN	KETENÇİMENİ GEZİSİ	60	8	4

**Tablo 25. Spor Kulübü Faaliyetleri**

SPOR KULÜBÜ FAALİYETLERİ TABLOSU						
YIL	BRANŞ ADI	TAKIM SAYISI	ANTRENÖR SAYISI	LİSANSLI ÖĞR. SAYISI	BAŞARILAR	MEZUN OLUP BRANŞA DEVAM EDEN ÖĞR. SAYISI
2021	VOLEYBOL	2	1	12	YILDIZ ERKEK İL 1. LİK	
2021	VOLEYBOL	2	1	12	KÜÇÜK ERKEK İL 2. LİK	
2021	VOLEYBOL	2	1	12	YILDIZ KIZLAR İL 1. LİK	
2021	VOLEYBOL	2	1	12	KÜÇÜK KIZLAR İL 2. LİK	
2022	VOLEYBOL	2	1	12	YILDIZ ERKEK İL 1. LİK	
2022	VOLEYBOL	2	1	12	KÜÇÜK ERKEK İL 1. LİK	
2022	VOLEYBOL	2	1	12	YILDIZ KIZLAR İL 1. LİK	
2022	VOLEYBOL	2	1	12	KÜÇÜK KIZLAR İL 1. LİK	
2023	VOLEYBOL	2	1	12	YILDIZ ERKEK İL 1. LİK	
2023	VOLEYBOL	2	1	12	KÜÇÜK ERKEK İL 1. LİK	
2023	VOLEYBOL	2	1	12	YILDIZ KIZLAR İL 1. LİK	
2023	VOLEYBOL	2	1	12	KÜÇÜK KIZLAR İL 1. LİK	

2021	ATLETİZM	2	1	12	YILDIZ ERKEK İL 1. LİK
2021	ATLETİZM	2	1	12	KÜÇÜK ERKEK İL 2. LİK
2021	ATLETİZM	2	1	12	YILDIZ KIZLAR İL 1. LİK
2021	ATLETİZM	2	1	12	KÜÇÜK KIZLAR İL 2. LİK
2022	ATLETİZM	2	1	12	YILDIZ ERKEK İL 1. LİK
2022	ATLETİZM	2	1	12	KÜÇÜK ERKEK İL 1. LİK
2022	ATLETİZM	2	1	12	YILDIZ KIZLAR İL 1. LİK
2022	ATLETİZM	2	1	12	KÜÇÜK KIZLAR İL 1. LİK
2023	ATLETİZM	2	1	12	YILDIZ ERKEK İL 1. LİK
2023	ATLETİZM	2	1	12	KÜÇÜK ERKEK İL 1. LİK
2023	ATLETİZM	2	1	12	YILDIZ KIZLAR İL 1. LİK
2023	ATLETİZM	2	1	12	KÜÇÜK KIZLAR İL 1. LİK
2021	HENTBOL	1	1	10	İL 1. LİK
2022	HENTBOL	1	1	10	İL 1. LİK
2023	HENTBOL	1	1	10	İL 1. LİK
2021	FUTBOL	1	1	10	KIZLAR İL 1. LİK
2021	FUTBOL	1	1	10	ERKEK İL 1.LİK
2022	FUTBOL	1	1	10	KIZLAR İL 1. LİK
2022	FUTBOL	1	1	10	ERKEK İL 1.LİK
2023	FUTBOL	1	1	10	KIZLAR İL 1. LİK
2023	FUTBOL	1	1	10	ERKEK İL 1.LİK

**Tablo 26. Öğrenci Devam Tablosu**

ÖĞRENCİ DEVAM DURUM TABLOSU					
YIL	ÖĞRENCİ SAYISI	SÜREKLİ DEVAMSIZ SAYISI	DEVAMSIZ ORANI	DEVAMI SAĞLANAN SAYISI	DEVAMSIZLIKTAN KALAN SAYISI
2021	1050	40	3,81	0	40
2022	1000	35	3,50	0	35
2023	850	20	2,35	0	20

**Tablo 27. Okul Rehberlik Faaliyet Tablosu**

OKUL REHBERLİK FAALİYET TABLOSU		
YILI	FAALİYET ADI	ÖĞRENCİ SAYISI
2021	Salgın Hastalıklarla İlgili Eğitim	855
2022	Sağlıklı Yaşam Eğitimi	842
2022	Teknoloji Bağımlılığı	835
2022	Sınır Koyma Eğimi	815
2023	İhmal ve İstismarı Önleme Semineri	820
2023	Akran Zorbalığı Eğitimi	835
2023	Akademik Başarıyı Artırmaya Yönelik Seminer	200
2023	Olumlu Kazandırma Eğitimi	375
2023	Üst Öğrenim Kurumlarının Tanıtılması	193
2023	Mesleklerin Tanıtımı	195



2024	Olumlu Kazandırma Eğitimi	375
2024	Üst Öğrenim Kurumlarının Tanıtılması	195

**Tablo 28 Ulaşım Bilgileri**

ULAŞIM BİLGİLERİ TABLOSU		
ÖĞRENCİ SAYISI	SERVİSLİ SAYISI	YAYA GELEN SAYISI
873	60	813

**Tablo 29 Personel Devam Durumu**

PERSONEL HAFTALIK DEVAM DURUM TABLOSU			
RAPOR -SEVK ALAN PERSONEL SAYISI	MAZERET ALAN PERSONEL SAYISI	SEVK-İZİN ALMA SIKLIĞI	HAFTALIK SEVK -RAPOR SAYISI
4	1	NADİREN	3

**Tablo 30. Yarışma Katılım Tablosu**

MEB-MEM-BELEDİYE-TÜBİTAK -AB FAALİYET KATILIM DURUM TABLOSU			
YILI	FAALİYET ADI	KURUM	KATILIM SAYISI
2023	Hayvan Barınağı Ziyareti	Belediye	45

**Tablo 31. Fiziki Durum Tablosu**

FİZİKİ DURUM TABLOSU			
ADI	VAR/YOK	KULLANIMA UYGUN/DEĞİL	KULLANMA SIKLIĞI
DERSLİK SAYISI	34	KULLANIMA UYGUN	Sık
İDARİ ODA SAYISI	3	KULLANIMA UYGUN	Sık
REHBERLİK ODASI	2	KULLANIMA UYGUN	Sık
MEMUR ODASI	1	KULLANIMA UYGUN	Sık
ÖĞRETMEN ODASI	1	KULLANIMA UYGUN	Sık
FEN LABARATUVARI	1	KULLANIMA UYGUN	Sık
SPOR SALONU	1	KULLANIMA UYGUN	Sık
ÇOK AMAÇLI SALON	0	0	0
BT LABARATUVARI	1	KULLANIMA UYGUN	Sık

TEKNOLOJİ TASARIM ATÖLYESİ	1	KULLANIMA UYGUN	Sık
GİYİNME ODASI	2	KULLANIMA UYGUN	Sık
DEPO	2	KULLANIMA UYGUN	Sık
ARŞİV	1	KULLANIMA UYGUN	Sık
TEMİZLİK ODASI	1	KULLANIMA UYGUN	Sık
HİZMETLİ ODASI	1	KULLANIMA UYGUN	Sık
MÜZİK ODASI	0	0	0
RESİM ODASI	0	0	0
BEKLEME SALONU	0	0	0

**Tablo 32.Kantin Bilgileri Tablosu**

KANTİN BİLGİLERİ TABLOSU			
İŞLETME BİÇİMİ	İHTİYACI KARŞILAMA DÜZEYİ	MADDİ GETİRİ DURUMU	ÖĞRENCİLERİN OKUL DIŞINA ÇIKMASINI ÖNLEME DURUMU
BASİT USÛL	90%	iyi	90%

**Tablo 33. Isınma Durum Tablosu**

ISINMA DURUM TABLOSU			
ISINMA TÜRÜ	ISINMA TAM SAĞLANIYOR/SAĞLANAMIYOR	NEDENLERİ	GÖREVLİ EĞİTİM BELGESİ VAR/YOK
DOĞALGAZ	ISINMA TAM SAĞLANIYOR	X	VAR

**Tablo 34. Sivil Savunma Çalışma Tablosu**

SİVİL SAVUNMA ÇALIŞMA TABLOSU		
ADI	VAR/YOK	AÇIKLAMA
YANGIN TÜPÜ	VAR	
YANGIN TERTİBAT	VAR	
İKAZ ALARM ZİLİ	VAR	
ELEKTRİK TERTİBAT KONTROLÜ	VAR	
BACA TEMİZLİĞİ	VAR	
SİVİL SAVUNMA TATBİKATI	VAR	

## 2.8. Çevre Analizi (PESTLE)

Okulumuz Çevre analiziyle, okul üzerinde etkili olan veya olabilecek ekonomik, sosyo-kültürel, teknolojik, çevresel dış etkenlerin tespit edilmesi amaçlanmıştır. Dış çevreyi oluşturan unsurlar (nüfus, demografik yapı, coğrafi alan, kentsel gelişme, sosyokültürel hayat, ekonomik, sosyal, politik, kültürel durum, çevresel, teknolojik ve rekabete yönelik etkenler vb.) okul ve kurumun kontrolü dışındaki koşullara bağlı ve farklı eğilimlere sahiptir. Bu unsurlar doğrudan veya dolaylı olarak okul/kurumun faaliyet alanlarını etkilemektedir.

Bu bölümde, okulu etkileyen ya da etkileyebilecek dış çevre eğilimleri ve koşulları değerlendirilmiştir.

Bu analiz ile elde edilen veriler, GZFT analizinin “fırsatlar” ve “tehditler” bölümlerinin oluşturulmasında zemin oluşturmuştur. Tespit ile ihtiyaçların belirlenmesi ise stratejilerin geliştirilmesinde önemli bir rol oynamıştır.

Söz konusu etkenlerin tespit edilmesinde PESTLE matrisinden faydalanılmıştır.

Tablo 35. PESTLE Analiz Tablosu

Çevresel Etkenler	Ekonomik etkenler
<ul style="list-style-type: none"><li>● Çevrede yoğunluk gösteren hastalıklar,</li><li>● Doğal afetler (deprem kuşağında bulunma, Covid 19, kene vakaları vb.)</li><li>● Okul çevresinin sürekli göç alması- göç vermesi</li></ul>	<ul style="list-style-type: none"><li>● Okul/kurumun bulunduğu çevrenin genel gelir durumu,</li><li>● Okul/kurumun gelirini arttırıcı unsurlar,</li><li>● Okul/kurumun giderlerini arttıran unsurlar,</li></ul>
Sosyokültürel etkenler	Teknolojik etkenler
<ul style="list-style-type: none"><li>● Kariyer beklentileri</li><li>● Ailelerin ve öğrencilerin bilinçlenmeleri,</li><li>● Nüfus artışı,</li><li>● Göç</li><li>● Beslenme alışkanlıkları,</li></ul>	<ul style="list-style-type: none"><li>● Okul/kurumun teknoloji kullanım durumu</li><li>● Dijital Platformlar üzerinden uzaktan eğitim imkânları,</li><li>● Okul/kurumun sahip olmadığı teknolojik araçlar</li><li>● Personelin ve öğrencilerin teknoloji kullanım kapasiteleri,</li><li>● Personelin ve öğrencilerin sahip olduğu teknolojik araçlar,</li><li>● Teknoloji alanındaki gelişmeler</li><li>● Teknolojinin eğitimde kullanımı</li></ul>

PESTLE ANALİZİ				
ETKENLER	ETKENLER/SORUNLAR	FIRSATLAR	TEHDİTLER	NE YAPMALI
Ekonomik	Okul/kurumun bulunduğu çevrenin genel gelir durumu düşük olması	Gelir durumu düşük ailelerden oluşmaktadır.	Okul ihtiyaçları için velilerden destek alınamaktadır. Öğrenciler okula aç gelebilmektedir. Öğle arasında yemek yemeyen öğrenciler olabilmektedir.	Yardım kuruluşlarına yönlendirme yapılabilir. Fakir öğrenciler belirlenerek hayırseverlerden yardım talep edilebilir. Ramazan ayında fitre-zekat-sadaka toplanarak yardım edilebilir.
	Okul/kurumun gelirini arttırıcı unsurlar	Öğrenci velileri kermes etkinliklerine katılım gösterebilir. Okul kapalı spor salonu kiraya verilebilir.	Velilerin çoğunluğu katılım göstermeyebilir. Spor salonu zarar görebilir, güvenlik zaafiyeti olabilir.	Sınıf öğretmenleri velileri teşvik edebilir. Spor salonu düzenlendi denetlenebilir.
	Okul/kurumun giderlerini arttıran unsurlar		Okul bahçesinin büyük olması, korkuluk olmaması, birden fazla giriş kapısının olması, giriş-çıkış kontrolün zor olması	Bahçe duvarlarına korkuluk yapılmalı, tüm bahçeyi gören kamera düzeni kurulmalı
Sosyo-Kültürel	Kariyer beklentileri	LGS de başarılı sonuçlar alarak öğrencilerin okula kayıt yaptırmaları teşvik edilebilir.	Öğrenciler LGS de başarılı olabilmek için merkezi okullara nakil aldırıyor	Okul -veli- öğrenci işbirliği artırılabilir. DYK kursları etkin kullanılabilir.
Çevresel	Okul çevresinin sürekli göç alması- göç vermesi		Daha çok akademik başarısı düşük öğrencilerin kayıt alanına düşmesi	Okul -veli- öğrenci işbirliği artırılabilir. DYK kursları etkin kullanılabilir.
Teknolojik	Okul/kurumun teknoloji kullanım durumu Dijital Platformlar üzerinden uzaktan eğitim imkânları, Okul/kurumun sahip olmadığı teknolojik araçlar Personelin ve öğrencilerin teknoloji kullanım kapasiteleri, Personelin ve öğrencilerin sahip olduğu teknolojik araçlar, Teknoloji alanındaki gelişmeler Teknolojinin eğitimde kullanımı	Tüm sınıflarda Fiber internet bağlantılı, etkileşimli tahtaların bulunması. Yeterli sayıda fotokopi yazıcı ve bilgisayar bulunması Bilişim sistemine uyum sağlayabilen personel sayısının fazla olması	Tahtaların garanti süresinin bitmesi ve tamir maliyetlerinin yüksek olması, yedek parçaya ulaşım zorluğu. Tüm öğrencilerin evlerinde internet ve bilgisayar bulunmaması. Tahtaların ve yazılımların teknolojilerinin hızlı eskimesi.	Etkileşimli Tahtaların bakımı düzenli yapılmalı. Öğrencilerde özellikle tahtaların özenli kullanılmasına ve tahtaların ders işlenmesinde önemli olduğuna dair farkındalık oluşturulmalı,

## 2.9. GZFT Analizi

Durum analizi kapsamında kullanılacak temel yöntemlerden birisi de GZFT analizidir. Bu analiz, okul etkileyen koşulların sistematik olarak incelendiği bir yöntemdir. Bu kapsamda, okulun güçlü ve zayıf yönleri ile okulun dışında oluşabilecek fırsatlar ve tehditler belirlenmiştir.

Bu yaklaşım, planlama yapılırken okulun güçlü ve zayıf yönleri ile karşı karşıya olduğu fırsatları ve tehditleri analiz etmeye ve geleceğe dönük stratejiler geliştirmeye yardımcı olur. Bu analiz, stratejik planlama sürecinin diğer aşamaları için temel teşkil eder. Stratejik planın başarılı bir şekilde uygulanmasında okul tarafından belirlenen stratejilerin GZFT analizi sonuçlarıyla uyumlu olması önemlidir.

Tablo 36. GZFT Listesi

GÜÇLÜ YÖNLER	
Öğrenciler	1-Öğrencilerin motivasyonlarının yüksek olması 2-Eğitim Öğretime kayıtların yüksek olması 3-Olumlu örnekler gösterilirse öğrencilerin davranışları yaşantılarında göstermesi 4-Ahlaki yönden öğrencilerin olumlu davranışlar göstermesi 5-Disiplin sorunlarının az olması
Çalışanlar	1-Okul ve öğrencisiyle çalışma motivasyonu yüksek 2-Kendisini geliştirebilen olması 3-Çalışkan ve disiplinli olması 4-İdare ile ilişkisinin güzel olması 5-Öğrenciler için fedakarlık yapabilmesi ve ihtiyaç olması durumunda maddi yardımlarda bulunabilmesi
Veliler	1-Öğretmen ve idarecilerle ilişkisi olumlu 2-Gerektiğinde fedakârlık yapan 3-Okul yönetimince yardım istenildiğinde vazife alabilen 4-Öğrencisini takip eden
Bina ve Yerleşke	1. Okulun şehir merkezi ve trafikten uzak olması 2. Okul bahçesinin çok geniş olması, açık ve kapalı spor alanlarının olması 3. Okulun yeşil alanın bol olması 4. Gürültüden uzak olması 5. Binanın derslik ve koridorlarının geniş olması 6. Öğretmen odasının geniş olması 7. Her idarecinin odasının bulunması
Donanım	1-Fatih proje kapsamında Etkileşimli tahtaların ve Fatih Fiber ağının olması 2-Çalışır durumda yeni Bilgisayar Laboratuvarının bulunması 3-Fen laboratuvarının bulunması 4-Teknoloji Tasarım odası bulunması 5-Kapalı spor salonu bulunması ve yeterince spor malzemesinin bulunması 6-İşlevsel durumda Z-Kütüphane bulunması ve Öğretmenlerin kontrolünde

	düzen ve takibinin yapılması 7--Kütüphanede öğrencilerin gelişimine katkı sağlayacak kitapların fazla olması
Bütçe	1-Düzenli işleyen kantinin bulunması
Yönetim Süreçleri	1-İdarenin öğrenciyi merkeze alması 2-Öğrencilerin menfaatine olan Sosyal Etkinlik ve Sorumluluklardan geri kalmaması 3-İdarenin Öğretmen motivasyonunu artırmaya çalışması
İletişim Süreçleri	1-Öğretmen ve idare arasında iletişimin açık ve net olması 2-Öğretmenlerin ve çalışanların beklenti ve isteklerini rahatça idareye bildirebilmesi

ZAYIF YÖNLER	
Öğrenciler	1-Devamsızlık yapan öğrencilerin oranının yüksek olması 2-Öğrenci profilinin maddi durumunun zayıf olması 3-Göç eden öğrencilerin fazla olması 4-Okuma alışkanlığının olmaması 5-Az sayıda da olsa sürekli devamsızların bulunması
Veliler	1-Velilerin eğitim düzeylerinin düşük olması 2-Veli ilgisinin beklenen seviyede olmaması 3-Velilerin maddi durumunun düşük olması
Bina ve Yerleşke	1-Binanın eski olması ve tadilat ihtiyacının bulunması 2-Tiyatro ve çok amaçlı salon bulunmaması
Donanım	1-Bilgisayar laboratuvarının eski olması 2-Fotokopi cihazlarının eski olması ve sürekli arıza vermesi 3-Fen laboratuvarının ve malzemelerin eski olması
Bütçe	1-Maddi olarak velilerden destek görememesi

FIRSATLAR	
Politik	1.Belediyemizin eğitime önem veriyor olması 2.Hayır sever vatandaş ve işadamlarının bulunması 3- Genel ekonomik göstergelerin iyiye doğru gitmesi, milli gelirin ve milli gelirden eğitime ayrılan payın artması 3- Milli Eğitim Bakanlığı'nın teknolojiyi okullarımızda hızla yaygınlaştırması
Ekonomik	1-Okulun şehir merkezinde ve sanayiye yakın olması 2-İnsani yardım hususunda kermes gibi maddi çalışmaların yapılabilmesi 3- Özel sektör ve hayırsever işadamlarının eğitime yatırımlarının yüksek olması
Sosyolojik	1- İlimizde halkın ekonomik düzeyinin Türkiye ortalamasında veya ortalamadan biraz üzerinde olması
Teknolojik	1-Eğitimle ilgili teknolojik materyal sayısının artıyor olması 3- İnternete kolay erişim
Mevzuat-Yasal	1-Hükümet politikalarında ve üst politika belgelerinde eğitimin öncelikli bir alan olarak yer alması 2-Politika yapımcıların Bakanlığımızı ve hizmet sunduğu kesimleri önemsemeleri 3-Yerel yönetimlerin eğitime ilgisinin artması

Ekolojik	1-Okulun ferah ve yeşilliğinin bol olması 2-Doğalgaz ısıtma sisteminin bulunması
----------	---

TEHDİTLER	
Politik	1-Mahallenin nüfusunun sürekli artması
Ekonomik	1-Teknolojik donatım malzemelerinin bakım ve onarım maliyetlerinin yüksek oluşu
Sosyolojik	1-Okul çevresinde öğrencilere olumsuz örnek teşkil eden bireylerin varlığı 2- Yakın çevrede parçalanmış ailelerin varlığı
Teknolojik	Teknoloji bağımlılığı farkındalığının istenen düzeyde olmaması
Mevzuat-Yasal	1-Mevzuatın sık değişmesi
Ekolojik	1-Olumsuz hava koşulları nedeniyle tatil günlerinin fazla olması

### 3. GELECEĞE BAKIŞ

Okul Müdürlüğümüzün Misyon, vizyon, temel ilke ve değerlerinin oluşturulması kapsamında öğretmenlerimiz, öğrencilerimiz, velilerimiz, çalışanlarımız ve diğer paydaşlarımızdan alınan görüşler, sonucunda stratejik plan hazırlama ekibi tarafından oluşturulan Misyon, Vizyon, Temel Değerler; Okulumuz üst kurulana sunulmuş ve üst kurul tarafından onaylanmıştır.

#### 3.1. Misyonumuz

Her yerde ve her zaman başarılı olacak, geleceğe şimdiden hazır, 21. yüzyılın;

- Yaratici,
- Dünyaya uyumlu,
- Sorunlara çözüm getiren,
- Girişken,
- Yurtsever,
- Yüksek donanımlı,
- Üretken,
- Ahlaklı,
- Dinamik,
- Öğrenmeyi seven,

Bireylerinin yetiştirildiği, ilimizin önde gelen okulları arasında olmak ve adını duyurmaktır.

### 3.2. Vizyon

Adaletli, hoşgörölü, güler yüzlü hizmet sunmak ve akademik, sosyal, kültürel ve sportif başarıları her kesim tarafından kabul edilmiş, çevrede tercih edilen bir okul olmaktır.

### 3.3. Temel Değerler

Tablo 37. Temel Değerler Tablosu

Temel Değerlerimiz	
1	Ülkemizin geleceğinden sorumluyuz.
2	Eğitime yapılan yardımı kutsal sayar ve her türlü desteği veririz.
3	Toplam Kalite Yönetimi felsefesini benimseriz.
4	Kurumda çalışan herkesin katılımı ile sürecin devamlı olarak iyileştirileceğine ve geliştirileceğine inanırız.
5	Sağlıklı bir çalışma ortamı içerisinde çalışanları tanıyarak fikirlerine değer verir ve işimizi önemseriz.
6	Mevcut ve potansiyel hizmet bekleyenlerin ihtiyaçlarına odaklanırız.
7	Kendimizi geliştirmeye önem verir, yenilikçi fikirlerden yararlanırız.
8	Öğrencilerin, öğrenmeyi öğrenmesi ilk hedefimizdir.
9	Okulumuzla ve öğrencilerimizle gurur duyarız.
10	Öğrencilerimizi, yaratıcı yönlerinin gelişmesi için teşvik ederiz.
11	Öğrenme problemi olan öğrencilerimiz için özel destek programları hazırlarız.
12	Biz, birbirimize ve kendimize güveniriz.
13	Öğrencilerimiz, bütün çalışmalarımızın odak noktasıdır.



## 4. AMAÇ, HEDEF VE PERFORMANS GÖSTERGESİ İLE STRATEJİLERİN BELİRLENMESİ

Strateji geliştirme, geleceğe yönelik “ideal” ve “ortak” bakışı yansıtır. Belirlenen vizyona ulaşmak için durum analizi sonucunda ortaya çıkan ihtiyaçlar çerçevesinde amaçlar ve bu amaçları gerçekleştirmeye yönelik hedefler belirlenir. Taslak amaç ve hedeflere ilişkin çalışmalar stratejik planlama ekibinin koordinasyonunda yürütülmüş ve bu çalışmalar çerçevesinde, her bir hedef için hedef kartları oluşturulmuştur. Oluşturulan hedef kartları aşağıda sunulmuştur.

### TEMA 1: Eğitim Öğretime Katılım

Tablo 38. Eğitim Öğretime Katılım Amaç-Hedef Tablosu-1

Performans Göstergeleri	Hedef Etkisi (%)	Başlangıç Değeri	2024	2025	2026	2027	2028	İzleme Sıklığı	Rapor Sıklığı
<b>Amaç 1</b>	A1.Öğrencilerin eğitim öğretime etkin katılımlarıyla donanımlı olarak bir üst öğrenime geçişi sağlanacaktır.								
<b>Hedef 1.1</b>	H1.1. Öğrencilerin okula erişim, devam ve okulu tamamlama oranları artırılabacaktır.								
<b>PG 1.1.1</b> Bir eğitim ve öğretim yılında devamsızlık süresi 20 günden (mazeretli ve mazeretsiz) fazla olan öğrenci oranı (%)	30	10	9	8	7	6	5	6 AY	1 YIL
<b>PG 1.1.2</b> Bir eğitim ve öğretim yılında sınıf tekrar eden öğrenci oranı (%)	20	5	4	3	2	1	1	6 AY	1 YIL
<b>PG 1.1.3</b> Bir eğitim ve öğretim yılında örgün eğitimden ayrılan öğrenci oranı (%)	10	0,23	0,20	0,15	0,10	0,5	0,1	6 AY	1 YIL
<b>PG 1.1. 4</b> Okula kayıt olanların mezun olma oranı (%)	10	99	99	99	99	99	99	6 AY	1 YIL
<b>PG 1.1. 5</b> Bir eğitim ve öğretim yılında destekleme ve yetiştirme kurslarına	20	20	22	25	27	29	32	6 AY	1 YIL

kayıt yaptıran öğrenci oranı (%)									
<b>PG 1.1. 6</b> Destekleme ve yetiştirme kurslarındaki toplam ders saatinin 1/5'ine devam etmeyen öğrenci oranı (%)	10	60	50	40	30	20	10	6 AY	1 YIL
<b>Koordinatör Birim</b>	İdari Birim								
<b>İş Birliği Yapılacak Birimler</b>	Rehberlik Servisi-Zümre Öğretmenler								
<b>Riskler</b>	R.1 Velilerin iş birliğine yanaşmak istememesi R.2 Tüm öğrencilerin evinde internet ve bilgisayar olmaması R.3 Dijital ortamdan yapılan desteklere yeterince katılım sağlanamaması R.4 Dijital ortamdan yapılan paylaşımların yeterince takip edilmemesi ve kolayca gözden kaçması R.5 DYK kurslarına öğrencilerin gelmek istememesi								
<b>Stratejiler</b>	S1. Öğrencilerin devamsızlık nedenleri belirlenecek, öğrenci ve veli iş birliğiyle bu nedenleri ortadan kaldırmaya yönelik çalışmalar yürütülecektir. S2. Öğrenci devamsızlığının olumsuz etkilerini azaltmaya yönelik eksik kazanımların giderilmesi, sosyal etkinlikler, uzaktan öğrenme olanaklarına ilişkin farkındalık çalışmaları gibi telafi tedbirleri alınacaktır. S3. Okul ortamının öğrenciler için cazip hale gelmesini sağlayacak sosyal, sportif vb. imkânlar artırılacaktır. S4. Sınıf tekrarı nedenleri araştırılarak buna yönelik önleyici tedbirler geliştirilecektir. S5. DYK kurslarına devamsızlık nedenleri araştırılarak devamsızlığı azaltacak çalışmalar yapılacaktır.								
<b>Maliyet Tahmini</b>	10.000TL								
<b>Tespitler</b>	DYK kursları farklı okul ve öğretmenlerle verildiğinden katılım azalabilir. DYK kursları hafta sonu yapıldığından katılım azalabilir. Sürekli devamsız öğrencilere ulaşılabilecek adres ve iletişim adresinin eksik veya yanlış beyan edilmesi. Devamsızlık yapan öğrencilerin ikna edilememesi. Devamsızlık yapan özellikle erkek öğrencilerin iş hayatına başlamak istemesi.								
<b>İhtiyaçlar</b>	İ.1 Veliler ile sürekli iletişim halinde olunmalı ve işbirliği yapılmalı. İ.2 Telafi eğitimlerini Online değil ders çıkışı yüz yüze düzenlemeli. İ.3 Okulu yarıda bırakmaları halinde bir çok iş imkanı ve resmi belge alma haklarının olmayacağını kendilerine hatırlatılmalı. İ.4 Devamsızlık yapan öğrencilerin örgün eğitim zorunluluğu konusunda bilgilendirilmeli. İ.5 Öğrencilerin devamsızlığının nedenleri araştırılıp okulda çözülme imkanı olanlar çözülmeli.(Akran zorbalığı vb)								

Tablo 39 Eğitim Öğretime Katılım Amaç-Hedef Tablosu-2

<b>Amaç 1</b>	A1. Öğrencilerin eğitim öğretime etkin katılımlarıyla donanımlı olarak bir üst öğrenime geçişi sağlanacaktır.								
<b>Hedef 1.2</b>	H1.2 Öğrenme kayıpları önleyici çalışmalar yapılarak azaltılacaktır.								
Performans Göstergeleri	Hedef Etkisi (%)	Başlangıç Değeri	2024	2025	2026	2027	2028	İzleme Sıklığı	Rapor Sıklığı
<b>PG 1.2.1</b> Bir eğitim ve öğretim yılında destekleme ve yetiştirme kurslarına kayıt yaptıran öğrenci oranı (%)	20	200	250	270	300	320	400	6 ay	1 yıl
<b>PG 1.2.2</b> Destekleme ve yetiştirme kurslarına devam eden öğrencilerin katılım sağladığı derslerin not ortalaması	20	50	55	60	65	70	75	6 ay	1 yıl
<b>P.G.1.2.3</b> 20 gün ve üzeri özürsüz devamsızlık yapan öğrenci oranı (%)	10	10	9	8	7	6	5	6 ay	1 yıl
<b>P.G.1.2.4.</b> 20 gün ve üzeri özürlü devamsızlık yapan öğrenci oranı (%)	10	1,41	1,2	1,00	0,8	0,6	0,4	6 ay	1 yıl
<b>Koordinator Birim</b>	Okul idaresi								
<b>İş Birliği Yapılacak Birimler</b>	Rehberlik servisi, Zümre öğretmenleri								
<b>Riskler</b>	R.1 .DYK kurs merkezlerinin farklı okulda olması R.2 DYK kurs merkezinde farklı öğretmenlerin bulunması R.3. DYK kurslarının hafta sonu olması R.4. Kurslara yeterli ilgi gösterilmemesi R.5. Servis imkanı bulunamaması								
<b>Stratejiler</b>	S 1.2.1. Öğrencilerin genel derslerdeki kazanım eksiklikleri tespit edilerek destekleme ve yetiştirme kurslarıyla akademik yeterliklerinin artırılması sağlanacaktır. S 1.2.2. Dijital platformlar aracılığıyla öğrencilerin tamamlayıcı ve destekleyici eğitim almaları sağlanacaktır. S 1.2.3. DYK'lara yönelik ders içeriklerine katkı sağlayacak etkinlik, okuma vb aktivitelerin zenginleştirilmesi sağlanacaktır. S 1.2.4. DYK içerikleri öğrencinin hazır bulunuşluk seviyesi dikkate alınarak hazırlanacaktır								
<b>Maliyet Tahmini</b>	20.000 TL Kırtasiye ve posta giderleri								

<b>Tespitler</b>	<p>T.1.Öğrencilerin çoğunun maddi durumu zayıf ve sınava yardımcı kaynaklara erişmekte zorluk çekmektedir.</p> <p>T.2. Öğrencilerin çoğunun paralı etüt merkezi ve dershanelere gitme imkanı bulunmadığından okul ortamında desteklenmeli.</p> <p>T.3. Öğrencilerin ders haricinde destek ve takibi yapılmaz ise sınav kaygısı artacaktır.</p> <p>T.4. Devamsızlık yapan öğrencilerin velileri zamanında bilgilendirilmeli</p>
<b>İhtiyaçlar</b>	<p>İ.1 .DYK kurs merkezlerinin farklı okulda olması nedeniyle kursa katılım azalabilir. Kurs merkezlerinin birbirlerine yakın seçilmesi gerekebilir.</p> <p>İ.2. DYK kurs merkezinde ders öğretmeninden farklı öğretmen girmesi nedeniyle katılımın azalabilir. Mümkün olduğunca öğrenciler kendi öğretmenlerinin bulunduğu sınıflara yerleştirilmeli</p> <p>İ.3. DYK kurslarının hafta sonu olması nedeniyle katılım azalabilir. Mümkünse hafta içinde de kurslar açılmalı</p> <p>İ.4. Öğrencilerin kurslara yeterli ilgiyi göstermemesi. Rehber ve zümre öğretmenler öğrencileri yönlendirmeli ve takibini yapmalı</p> <p>İ.5. Hafta sonu servis imkanının olmaması nedeniyle katılım azalabilir, hafta sonuna özel servis ayarlanmalı.</p>

## TEMA 2: Eğitim ve Öğretimde Kalite

Tablo 40. Eğitim ve Öğretimde Kalite Amaç-Hedef Tablosu-1

<b>Amaç 2</b>	A2. Öğrencilere medeniyetimizin ve insanlığın ortak değerleriyle çağın gereklerine uygun bilgi, beceri, tutum ve davranışlar kazandırılacaktır.								
<b>Hedef 2.1</b>	H2. 1. Öğrencilerin akademik başarılarıyla birlikte tasarım ve girişimcilik yönlerini artırmaya yönelik bütüncül çalışmalar yürütülecektir.								
<b>Performans Göstergeleri</b>	<b>Hedef Etkisi (%)</b>	<b>Başlangıç Değeri</b>	<b>2024</b>	<b>2025</b>	<b>2026</b>	<b>2027</b>	<b>2028</b>	<b>İzleme Sıklığı</b>	<b>Rapor Sıklığı</b>
PG 2.1.1 Matematik dersi yıl sonu puanı ortalaması	10	50	55	60	62	65	70	6 ay	1 yıl
PG 2.1.2 Türkçe dersi yıl sonu puanı ortalaması	10	70	75	80	82	85	90	6 ay	1 yıl
PG 2.1.3 Fen Bilimleri dersi yıl sonu puanı ortalaması	10	55	60	65	70	72	75	6 ay	1 yıl
PG 2.1.4 Sosyal Bilimler dersi yıl sonu puanı ortalaması	10	70	75	80	85	87	90	6 ay	1 yıl
PG 2.1.5 Yabancı dil dersi yıl sonu puanı ortalaması	10	60	65	70	72	75	77	6 ay	1 yıl
PG 2.1.6 Okulun katılım sağladığı ulusal	10	0	1	1	2	2	3	6 ay	1 yıl

ve uluslararası proje sayısı									
<b>PG 2.1.7</b> Bir eğitim ve öğretim yılında yerel, ulusal ve uluslararası proje, yarışma vb. etkinliklere katılan öğrenci oranı (%)	10	0,47	0,60	0,70	0,75	0,80	1	6 ay	1 yıl
<b>PG 2.1.8</b> Ortaokul 5. sınıflarda yabancı dil ağırlıklı eğitim alan öğrenci oranı	10	0	0	0	0	0	0	6 ay	1 yıl
<b>PG 2.1.9</b> Öğrenci başına okunan kitap sayısı	20	10	15	20	25	30	35	6 ay	1 yıl
<b>Koordinatör Birim</b>	İdari Birim								
<b>İş Birliği Yapılacak Birimler</b>	Rehberlik Servisi, Zümre Öğretmenler								
<b>Riskler</b>	R.1. Öğrencilerin Matematik ve Yabancı Dil dersine önyargılı bakması ve özgüven eksikliği R.2. Öğrencilerin arasında seviye farklarının fazla olması R.3. Öğrencilerin şiir ve kompozisyon yazmada isteksiz olması ve internet ortamından hazır esere ulaşmanın kolay olması R.4. Destekleme ve yetiştirme kurslarına düzenli devam etmeme								
<b>Stratejiler</b>	S1. Öğrencilerin kazanım eksiklikleri tespit edilerek destekleme ve yetiştirme kurslarıyla akademik yeterliklerinin artırılması sağlanacaktır. S2. Öğrencilerin kompozisyon, resim, şiir vb. yarışmalara katılımları teşvik edilecek, okul içerisinde yapılan yarışmalarda ödüllendirilmeleri sağlanacaktır. S3. Okul kütüphanesi zenginleştirilecek, öğrencilerin kitap okumasını teşvik edecek etkinlikler düzenlenecektir. S4. Öğrencilerin yerel, ulusal ve uluslararası proje ve yarışmalara katılmaları teşvik edilecektir. S5. Öğrencilerin ortaokul 5.sınıflarda yabancı dil ağırlıklı eğitim almaları sağlanacaktır.								
<b>Maliyet Tahmini</b>	50.000 TL								
<b>Tespitler</b>	T.1. Öğrencilerin okul dışında bilgi ve teknoloji alanında yapılan yarışmalara ve etkinliklere ilgilerinin az olması T.2. Öğrencilerin Matematik ve Yabancı Dil dersine önyargılı bakması ve özgüven eksikliği giderici çalışmalar yapılma ihtiyacı T.3. Öğrencilerin arasında seviye farklarının fazla olması nedeniyle destekleyici çalışma yapma gerekliliği T.4. Öğrencilerin internet ortamından hazır ödevlere ulaşmanın kolay olması								
<b>İhtiyaçlar</b>	İ.1. Öğrencilerin okul dışında teknoloji ve bilim konulu düzenlenen faaliyetler hakkında ayrıntılı bilgilendirilmesi, bu faaliyetlere katılmaları halinde ne gibi kazanımlar elde edeceklerinin açıklanması İ.2. Eğitim ve yarışma günlerinin öğrencilere faaliyet öncesi duyurulması ve başvuru için teşvik edilmeleri İ.3. Öğrencilerin Matematik ve Yabancı Dil dersine önyargılı bakması ve özgüven eksikliği nedeniyle ekstra desteklenmeli sadece kurslar değil, öğrencilerin kendinin yapacağı bol ödev ve etkinlik verilmeli.								

	i.4. Öğrencilerin başarı düzeyleri arasında çok fark bulunabileceği sebebiyle Destekleme kurslarında hazır bulunuşluk sınavı yapılmalı ve seviyeye göre sınıflara yerleştirilmeli İ.5.Öğrencilere aylık Kazanım Ölçme sınavları yaparak eksikleri ve ilerleme seviyeleri gösterilmeli.
--	---

**Tablo 41 Eğitim ve Öğretimde Kalite Amaç-Hedef Tablosu-2**

<b>Amaç 3</b>	A3. Ortaokul kademesinde öğrencilerin kaliteli eğitime erişimleri fırsat eşitliği temelinde artırılarak bilişsel, duyuşsal ve fiziksel olarak çok yönlü gelişimleri sağlanacak ve temel hayat becerilerini edinmiş öğrenciler yetiştirilecektir.								
<b>Hedef 3.1</b>	H3.1 Öğrencilerin bilimsel, kültürel, sanatsal, sportif ve toplum hizmeti alanlarında ders dışı etkinliklere katılım oranı artırılabacaktır								
<b>Performans Göstergeleri</b>	<b>Hedefe Etkisi (%)</b>	<b>Başlangıç Değeri</b>	<b>2024</b>	<b>2025</b>	<b>2026</b>	<b>2027</b>	<b>2028</b>	<b>İzleme Sıklığı</b>	<b>Rapor Sıklığı</b>
<b>PG 3.1.1</b> Okulda bir eğitim ve öğretim döneminde bilimsel, kültürel, sanatsal ve sportif alanlarda en az bir faaliyete katılan öğrenci oranı (%)	20	18	20	22	24	26	28	6 ay	1 yıl
<b>PG 3.1.2</b> Bir eğitim ve öğretim yılında en az iki sosyal sorumluluk ve toplum hizmeti çalışmalarına katılan öğrenci oranı (%)	20	7	10	13	16	19	22	6 ay	1 yıl
<b>PG 3.1.3</b> Bir eğitim ve öğretim yılında yerel, ulusal ve uluslararası proje, yarışma vb. etkinliklere katılan öğrenci oranı (%)	20	0,47	0,60	0,70	0,75	0,80	1	6 ay	1 yıl
<b>PG 3.1.4</b> Okulda bir eğitim ve öğretim yılında geleneksel çocuk oyunları alt başlığında en az bir faaliyete katılan öğrenci oranı (%)	20	0	5	10	15	20	25	6 ay	1 yıl
<b>PG 3.1.5</b> Okulda bir eğitim ve öğretim yılında geleneksel çocuk oyunlarına yönelik olarak düzenlenen alan/mekan sayısı.	20	2	3	4	5	6	6	6 ay	1 yıl
<b>Koordinatör Birim</b>	İdari Birim								
<b>İş Birliği Yapılacak</b>	Rehberlik Servisi-Zümre Öğretmenler								

<b>Birimler</b>	
<b>Riskler</b>	<p>R.1. Okulda tiyatro ve büyük toplantılar için uygun mekan olmaması nedeniyle öğretmenlerin çalışma yapmayı istememesi</p> <p>R.2. Kulüp etkinlikleri ders dışı saatlerde gerçekleşmesi nedeniyle katılımın az olması</p> <p>R.3. Öğrencilerin sportif etkinliklere yoğun ilgi göstermesi ve diğer kulüp etkinliklerine katılmak istememesi</p> <p>R.4.Kulüp etkinliklerinde belirli müfredat olmaması.</p> <p>R.5.Sınıf ve öğrenci sayısının fazla olması nedeniyle, okulda yapılacak olan turnuva, bilgi yarışması, vb etkinliklerin uzun sürmesi nedeniyle ders müfredatının yetişmesine engel teşkil edebilmesi</p>
<b>Stratejiler</b>	<p>S.3.1.1 Her bir öğrencinin bir kulüp faaliyetinde aktif olarak yer alması sağlanarak kulüp faaliyetlerinin etkinliği artırılacaktır.</p> <p>S.3.1.2 Öğrencilerin seviyelerine uygun olarak toplumsal sorunların çözümüne katkı sağlamak ve farkındalık oluşturmak amacıyla afet ve acil durum, çevre, eğitim, spor, kültür ve turizm, sağlık ve sosyal hizmetler alanlarında toplum hizmeti faaliyetlerine katılımları artırılacaktır.</p> <p>S.3.1.3 Okul bünyesinde yarışmalar düzenlenecektir.</p> <p>S.3.1.4 Diğer kurum ve kuruluşlarla iş birliği içerisinde yürütülen bilimsel, sosyal, kültürel, sanatsal ve sportif alanlardaki faaliyetler artırılacaktır.</p> <p>S.3.1.5 Okul bahçeleri çocukların geleneksel oyunlarla vakit geçirmelerini sağlayacak ve gelişimlerini destekleyecek şekilde etkin olarak kullanılacaktır</p>
<b>Maliyet Tahmini</b>	250.000 TL
<b>Tespitler</b>	<p>T.1.Öğrencilerin okuldaki sportif faaliyetler dışındaki etkinlikler konusunda ilgi ve bilgilerinin yetersiz olması nedeniyle tüm kulüpler hakkında yeterli</p> <p>T.2. Ailelerin Eğitim faaliyetleri dışındaki etkinliklere mesafeli yaklaşması</p> <p>T.3. Öğrencilerin bazı kulüp faaliyetlerini yeterli araştırmayı yapmadan seçmesi, ilerleyen zamanla faaliyetin kendine göre olmadığını anladığında ilgilerinin düşmesi.</p> <p>T.4.Okul saati dışında yapılan kulüp ve sosyal etkilere öğrenci katılımının düşük olması</p> <p>T.5.Kulüp ve sosyal etkinliklerinin not'la değerlendirilmemesinden dolayı ilgi görmemesi</p>
<b>İhtiyaçlar</b>	<p>İ.1.Okul içinde ya da dışında yapılabilecek sanatsal ve sportif faaliyetlerle ilgili öğrencilerin ayrıntılı bilgilendirilmeli</p> <p>İ.2.Ailelerin çocuklara yapılacak faaliyetler konusunda bilgilendirilerek endişelerinin giderilmeli</p> <p>İ.3.Öğrencilerin ilgi alanlarına göre faaliyetlere dağılımının sağlanması</p> <p>İ.4.. Ailelerin Eğitim faaliyetleri dışındaki etkinliklerin çocukların akademik başarılarına olumlu etki yaptığını dair bilgilendirme yapılmalı.</p> <p>İ.5. Kulüp etkinlikleri idare tarafında sürekli ve düzenli takip edilmeli ve raporlar aylık istenmeli.</p>

### TEMA 3: KURUMSAL KAPASİTE

Tablo 42.Kurumsal Kapasite Amaç-Hedef Tablosu-1

Amaç 4		A4. Eğitim ve öğretimin niteliğinin geliştirilmesini sağlanacaktır.							
Hedef 4.1		H4. 1. Kurum personelinin mesleki gelişimlerinin artırılması sağlanacaktır.							
Performans Göstergeleri	Hedefe Etkisi (%)	Başlangıç Değeri	2024	2025	2026	2027	2028	İzleme Sıklığı	Rapor Sıklığı
PG 4.1.1 Hizmet içi eğitim alan yönetici ve öğretmen sayısı	20	66	66	66	66	66	66	6 ay	1 yıl
PG 4.1.2 Eğitim alan yardımcı personel sayısı	10	3	3	3	3	3	3	6 ay	1 yıl
PG 4.1.3 Uzaktan hizmet içi eğitime katılan öğretmen sayısı	10	63	63	63	63	63	63	6 ay	1 yıl
PG 4.1.4 Ulusal ve uluslararası projelere katılım sağlayan öğretmen sayısı	10	2	4	6	8	9	10	6 ay	1 yıl
PG 4.1.5 Öğretmenlere yönelik düzenlenen eğitim sayısı	20	4	5	6	7	8	10	6 ay	1 yıl
PG 4.1.6 Yöneticilere yönelik düzenlenen eğitim sayısı	10	2	3	4	5	6	7	6 ay	1 yıl
PG 4.1.7 Yüksek lisans eğitimini sürdüren/ tamamlayan öğretmen ve yönetici sayısı	10	5	5	10	15	20	25	6 ay	1 yıl
PG 4.1.8 Doktora eğitimini sürdüren/tamamlayan öğretmen ve yönetici sayısı	10	2	3	4	5	6	7	6 ay	1 yıl
<b>Koordinatör Birim</b>	İdari Birim								
<b>İş Birliği Yapılacak Birimler</b>	Zümre Öğretmenler								
<b>Riskler</b>	R.1. Öğretmenlerin mesai saatleri dışında kurs ve eğitimlere katılmak istememesi R.2. Online kursların verimliliğinin ve etkinliğinin belirsiz oluşu R.3. Öğretmenlerin çoğunun Yüksek Lisansı kariyer basamakları için düşünmesi R.4. Doktora düşünen öğretmenlerin izin almada yaşadığı zorluklar. R.5. Yüksek lisansı daha çok yeni mezun öğretmenlerin düşünmesi								
<b>Stratejiler</b>	S 4.1Okul yöneticilerinin ve öğretmenlerin mesleki gelişim ihtiyaçları tespit edilerek bu ihtiyaçları gidermeye yönelik bir mesleki gelişim planı hazırlanacaktır. S 4.2 Bakanlık, diğer kurum ve kuruluşlarla yapılan iş birlikleri kapsamında								



	yardımcı personelin görev alanı ile ilgili iş başı eğitim almaları sağlanacaktır. S 4.3 Okul öğretmenlerinin alanlarında mesleki gelişimlerini ve öğretmenlik yeterliklerini geliştirmek için mahalli ve merkezi düzeyde eğitim almaları sağlanacaktır. S 4.4 Okul yöneticilerinin ve öğretmenlerin dijital platformlar aracılığıyla verilen eğitimlere katılmaları teşvik edilecektir. S5 Okul personelinin motivasyon, iş doyumunu ve kurumsal bağlılık düzeylerini artıracak çalışmalar yapılacaktır.
<b>Maliyet Tahmini</b>	50.000 TL
<b>Tespitler</b>	T.1. Öğretmenler Ulusal yarışmalara katılmakta isteksiz davranıyor ve bu nedenle öğrencileri yönlendirmede bulunmuyorlar. T.2. Öğretmenler yüz yüze kurs ve seminerlere katılım göstermek istemiyor. T.3. Öğretmenler tarafından uzaktan eğitim platformları ÖBA ve CBİKO takip edilmiyor. T.4. Öğretmenler ihtiyacı olan eğitimleri, Youtube ve internet sayfalarından öğrenmeyi tercih ediyor.
<b>İhtiyaçlar</b>	İ.1. Öğretmenlere verilen dijital eğitimlerin içeriği hakkında bilgilendirme yapılmalı İ.2. Öğretmenlere yönelik kurs ve seminerler mesai saatleri içinde yapılmalı İ.3. Öğretmenlere yönelik kurs ve seminerler zorunlu olanlar hariç gönüllülük esasına göre yapılmalı. İ.4. Gönüllü katılım sağlanan kurs ve seminerlere hizmet puanı verilmeli. İ.5. Uygulamalı olmayan kurs ve seminerler mümkün olduğunca çevrimiçi ve online yapılmalı.

**Tablo 43 Kurumsal Kapasite Amaç-Hedef Tablosu-2**

<b>Amaç 5</b>	A5. Eğitimin temel ilkeleri doğrultusunda okulun niteliğini arttırmak amacıyla kurumsal kapasite geliştirilecektir.								
<b>Hedef 5.1</b>	H5. 1. Temel eğitimde okulların niteliğini arttıracak uygulamalara ve çalışmalara yer verilmesi sağlanacaktır.								
<b>Performans Göstergeleri</b>	<b>Hedef Etkisi (%)</b>	<b>Başlangıç Değeri</b>	<b>2024</b>	<b>2025</b>	<b>2026</b>	<b>2027</b>	<b>2028</b>	<b>İzleme Sıklığı</b>	<b>Rapor Sıklığı</b>
<b>PG 5.1.1</b> İyileştirilen fiziki mekân sayısı.	25	45	45	45	45	45	45	6 ay	1 yıl
<b>PG 5.1.2</b> Ders dışı etkinlik ortamı sayısı	25	2	2	2	2	2	2	6 ay	1 yıl
<b>PG 5.1.3</b> Okula kazandırılan spor salonu, kütüphaneler, atölye sayısı	25	0	1	1	1	1	1	6 ay	1 yıl
<b>PG 5.1.4</b> Ders dışı ortamların derslik sayısına oranı	25	5	5	5	5	5	5	6 ay	1 yıl
<b>Koordinatör Birim</b>	İdari Birim								
<b>İş Birliği Yapılacak Birimler</b>	Rehberlik Servisi, Zümre Öğretmenler								
<b>Riskler</b>	R.1. Ders dışı etkinlik alanı oluşturacak mekan olmaması R.2. Ders dışı etkinlik alanı oluşturacak mekanların amaca uygun büyüklükte olmaması								

	<p>R.3. Okul kayıt çevremizin sürekli göç alması, yeni binalar yapılarak nüfusun artması nedeniyle öğrenci sayımızın sürekli artması, buna bağlı olarak derslik ihtiyacının öncelikli olması.</p> <p>R.4. Kiraya verilen salonda düzen, tertip ve disiplin sorunlarıyla karşılaşma</p> <p>R.5. Kiraya verilen salonda, dışardan gelenlerin salona ve malzemelere zarar verme durumu</p>
<b>Stratejiler</b>	<p>S 5.1 Fiziki mekânların (derslikler, spor salonu, kütüphaneler, atölyeler vb.) iyileştirilmesi için kamu idareleri, belediyeler ve işverenlerle iş birlikleri yapılacaktır.</p> <p>S.5.2 Fiziki mekanların iyileştirilmesi için veli işbirliği yapılacaktır.</p> <p>S.5.3 Fiziki mekanların iyileştirilmesi için okul içinde veli-öğrenci-öğretmen işbirliği yapılacak ,1 hedefe yönelik gelir getirici kermes etkinliği düzenlenecektir.</p> <p>S.5.4 Fiziki mekanların iyileştirilmesi için kantin ve spor salonu kira gelirlerini artırıcı çalışmalar yapılacaktır.(Spor salonunu gün gün kiralama yöntemi olabilir. )</p>
<b>Maliyet Tahmini</b>	300.000 TL
<b>Tespitler</b>	<p>T.1.Okulumuzda çok amaçlı salon eksiği bulunmaktadır</p> <p>T.2. Okulumuzda Tiyatro salonu eksikliği bulunmaktadır.</p> <p>T.3. Okulumuzda Resim ,müzik sınıfı eksiği bulunmaktadır.</p> <p>T.4. Okulumuzda erkek ve kız soyunma odası eksiği bulunmaktadır.</p>
<b>İhtiyaçlar</b>	<p>İ.1. Fiziki mekânların (derslikler, spor salonu, kütüphaneler, atölyeler vb.) iyileştirilmesi için kamu idareleri, belediyeler ve işverenlerle iş birlikleri yapılabilir, katkıda bulunan kurum yada kişilerin isimleri sınıf adına verilebilir.</p> <p>İ.2. Fiziki mekanların iyileştirilmesi için veli işbirliği yapılabilecek veliler tespit edilebilir. Duvar, boya, demir, fayans ustası, maddi durumu iyi olan veliler tespit edilebilir. Veliler teşvik edilerek ihtiyaçlar</p> <p>İ.3 Fiziki mekanların iyileştirilmesi için okul içinde veli-öğrenci-öğretmen iş birliği yapılarak ,1 mekanın ihtiyaçlarını karşılamak üzere kermes etkinliği düzenlenebilir.</p> <p>İ.4 Fiziki mekanların iyileştirilmesi için kantin ve spor salonu, sınava öğrenci hazırlayan antrenörlere kiraya verilebilir. Kira gelirini artırmak için haftanın farklı günleri farklı kişilere kiraya verilebilir. Ayrıca okul bahçesi tatil günlerinde düğün, nişan vb organizasyonlara kiraya verilebilir.</p>

Tablo 44 Kurumsal Kapasite Amaç-Hedef Tablosu-3

<b>Amaç 5</b>	A5 Okulun eğitimin temel ilkeleri doğrultusunda niteliğini arttırmak amacıyla kurumsal kapasite geliştirilecektir.								
<b>Hedef 5.2</b>	H5.2. Eğitim ve öğretimin sağlıklı ve güvenli bir ortamda gerçekleştirilmesi için okul sağlığı ve güvenliği geliştirilecektir.								
<b>Performans Göstergeleri</b>	<b>Hedefe Etkisi (%)</b>	<b>Başlangıç Değeri</b>	<b>2024</b>	<b>2025</b>	<b>2026</b>	<b>2027</b>	<b>2028</b>	<b>İzleme Sıklığı</b>	<b>Rapor Sıklığı</b>
PG 5.2.1 Okulda yaşanan kaza sayısı	20	12	12	10	8	6	5	6 ay	1 yıl
PG 5.2.2 Bağımlılıkla mücadele ile ilgili konularda eğitim alan öğrenci ve öğretmen sayısı	20	900	900	900	900	900	900	6 ay	1 yıl
PG 5.2.3 Akran zorbalığı ve siber zorbalıkla ilgili konularda eğitim alan öğretmen, öğrenci ve veli sayısı	20	1300	1300	1300	1300	1300	1300	6 ay	1 yıl
PG 5.2.4 Sağlıklı beslenme ve obezite ile ilgili konularda verilen eğitim alan öğrenci, öğretmen ve veli sayısı	10	1300	1300	1300	1300	1300	1300	6 ay	1 yıl
PG 5.2.5 Hijyen, gıda güvenliği, bulaşıcı hastalıklar ile ilgili konularda verilen eğitim alan öğrenci, öğretmen ve personel sayısı	10	900	900	900	900	900	900	6 ay	1 yıl
PG 5.2.6 Sivil savunma eğitimlerine katılan öğrenci ve öğretmen sayısı	10	900	900	900	900	900	900	6 ay	1 yıl
PG 5.2.7 Afet ve acil durum tatbikat sayısı	10	3	4	4	4	4	4	6 ay	1 yıl
<b>Koordinatör Birim</b>	İdari Birim								
<b>İş Birliği Yapılacak Birimler</b>	Rehberlik Servisi, Zümre Öğretmenler								
<b>Riskler</b>	R.1. Eğitim ortamlarını iş sağlığı ve güvenliği yönergesine tamamen uygun hale getirememesi R.2. Aile ve öğrencilere yönelik yapılacak bağımlılık, akran zorbalığı, siber zorbalık seminer ve toplantılara ailelerin ilgi göstermemesi ve yeterli çoğunluğa ulaşılamaması R.3.Okulca depreme karşı alınacak tedbirlerin kısıtlı olması. R.4. Hijyen ve bulaşıcı hastalık konusunda öğrencilerin öğrendiklerini uygulamaması R.5. Öğrencilerin oyun oynarken tehlikeleri dikkate almaması								
<b>Stratejiler</b>	S.5.2.1 Eğitim ortamları iş sağlığı ve güvenliği yönergesine uygun hâle								

	<p>getirilecektir.</p> <p>S.5.2.2 Öğrenci, öğretmen ve velilerde farkındalık oluşturmak için bağımlılıkla mücadele, akran zorbalığı, siber zorbalık, sağlıklı beslenme ve obezite, hijyen, bulaşıcı hastalıklar ve gıda güvenliği gibi konularda alan uzmanları ile iş birliğinde eğitimler düzenlenecektir.</p> <p>S.5.2.3 Doğa, insan ve teknoloji kaynaklı (deprem, sel, heyelan, yangın, çığ ve salgın hastalıklar vd.) afetlere karşı gerekli tedbirlerin alınması için çalışmalar yapılacaktır.</p> <p>S.5.2.4 Doğa, insan ve teknoloji kaynaklı (deprem, sel, heyelan, yangın, çığ ve salgın hastalıklar vd.) konularında alan uzmanları ile iş birliğinde öğretmen ve öğrencilere farkındalık eğitimleri verilecektir.</p> <p>S.5.2.5 Okulun afet ve acil durum eylem planının güncel tutulması sağlanacaktır.</p>
<b>Maliyet Tahmini</b>	5.000
<b>Tespitler</b>	<p>T.1. Öğrencilerin olası bir deprem, yangın vb. afet durumunda ne yapacakları konusunda kafalarının karışık olduğu görülmüştür.</p> <p>T.2. Öğrencilerin sağlıklı beslenme konusunda bazı hususları bilmelerine rağmen bunları uygulamadıkları görülmüştür.</p> <p>T.3. Öğrencilerin hijyen ve bulaşıcı hastalıkta dikkat edilmesi gereken hususları bilmelerine rağmen bunları uygulamadıkları görülmüştür.</p> <p>T.4. Öğrencilerin oyun oynarken kendine zarar verebilecek davranışları çok rahat sergiledikleri görülmüştür.</p> <p>T.5. Öğrencilerin arkadaş ortamında özentiden dolayı çok kolay madde ve sigaraya başlayabiliyor.</p>
<b>İhtiyaçlar</b>	<p>İ.1. Eğitim ortamları iş sağlığı ve güvenliği yönergesine uygun hale getirilmeli ve öncelik listesi oluşturulmalı.</p> <p>İ.2. Aile ve öğrencilere yönelik yapılacak olan eğitimlere veliler toplu mesaj yönteminden ziyade sınıf rehber öğretmenin birebir daveti ile çağırılmalı</p> <p>İ.3. Okulun kendi imkanları ile depreme karşı alamayacağı önlemler acil olarak belirlenmeli ve üst makamlara bildirilmeli.</p> <p>İ.4. Hijyen ve bulaşıcı hastalık konusunda öğrencilerin öğrendiklerini uygulamayı teşvik edecek etkinlikler yapılmalı. Hastane ziyareti, gerçek hayattan kesitler sunumu, empati sağlayacak etkinlikler yapılabilir.</p> <p>İ.5. Öğrencilerin oyun oynarken doğabilecek tehlikeler derslerde uygulamalı olarak anlatılmalı. Basit bir hatanın, kişinin yada karşıdakinin hayatına mal olabileceği, ömür boyu sakatlık, uzuv kaybı, engelli kalma gibi tehlikeleri barındırdığı gösterilmeli.</p>

## 4.1. Maliyetlendirme

Tablo 45. Tahmini Maliyet Tablosu

	2024	2025	2026	2027	2028	Toplam Maliyet
<b>Amaç 1</b>	30.000TL	37.000TL	45.000TL	55.000TL	65.000TL	232.000 TL
<b>Hedef 1.1</b>	10.000TL	12.000TL	15.000TL	20.000TL	25.000TL	82.000 TL
<b>Hedef 1.2</b>	20.000TL	25.000TL	30.000TL	35.000TL	40.000TL	150.000 TL
<b>Amaç 2</b>	300.000TL	355.000TL	410.000TL	465.000TL	520.000TL	2.050.000 TL
<b>Hedef 2.1</b>	50.000TL	55.000TL	60.000TL	65.000TL	70.000TL	300.000 TL
<b>Hedef 2.2</b>	250.000TL	300.000TL	350.000TL	400.000TL	450.000TL	1750.000 TL
<b>Amaç 3</b>	350.000TL	380.000TL	420.000TL	460.000TL	490.000TL	2100.000 TL
<b>Hedef 2.1</b>	50.000TL	60.000TL	70.000TL	80.000TL	90.000TL	350.000 TL
<b>Hedef 2.2</b>	300.000TL	320.000TL	350.000TL	380.000TL	400.000TL	1750.000 TL
<b>Hedef2.3</b>	0 TL	0 TL	0 TL	0 TL	0 TL	0
<b>Genel Yönetim Giderleri</b>	20.000 TL	30.000 TL	40.000 TL	50.000 TL	60.000 TL	200.000TL
<b>TOPLAM</b>	700.000 TL	802.000 TL	915.000 TL	1030.000 TL	1135.000TL	4582.000TL

## 5. İZLEME VE DEĞERLENDİRME

İzleme ve değerlendirme süreci kurumsal öğrenmeyi buna bağlı olarak da faaliyetlerin sürekli olarak iyileştirilmesini sağlar. İzleme ve değerlendirme faaliyetleri sonucunda elde edilen bilgiler kullanılarak stratejik plan gözden geçirilir, hedeflenen ve ulaşılan sonuçlar karşılaştırılır. Bu karşılaştırmalar sonucunda da gerekli görülen durumlarda stratejik planın güncellemesi kararı verilebilir.

İzleme, amaç ve hedeflere kaydedilen ilerlemeyi takip etmek amacıyla uygulama öncesi ve uygulama sırasında sürekli ve sistematik olarak nitel ve nicel verilerin toplandığı ve analiz edildiği tekrarlı bir süreçtir. Performans göstergeleri aracılığıyla amaç ve hedeflerin gerçekleşme sonuçlarının belirli bir sıklıkla izlenmesi ve belirlenen dönemler itibarıyla raporlanarak yöneticilerin değerlendirilmesine sunulması izleme faaliyetlerini oluşturur.

İzleme ve değerlendirme sürecinde yapılması gereken hususlara bu bölümde yer verilmelidir. İzleme ve değerlendirmeden sorumlu birim ve kişiler ile sürece ilişkin takvim belirtilmelidir.

**Hedefe İlişkin Değerlendirme:** Her yılın ilk altı ayında ilgili hedefe ait performans göstergelerinin performans düzeyi dikkate alınarak izlemenin yapıldığı yılın sonu itibarıyla hedeflenen değere ulaşıp ulaşılmadığının analizi yapılır. Hedeflenen değere ulaşılmasını engelleyecek hususlar ve riskler varsa bunlar değerlendirilir. Hedeflenen değerlere ulaşılmasını sağlayacak temel tedbirler kısaca yer verilir.

Okul/kurumlar için izleme değerlendirme faaliyetleri Tablo 26'da örneklendirilmiş olan izleme ve değerlendirme şablonu kullanılarak her eğitim-öğretim dönemi sonunda bir kere olacak şekilde gerçekleştirilir. Bu şablon ile planlanan hedefe ne oranda ulaşıldığı ve buna dair değerlendirmeler ifade edilir.

**Hedef Performansının Hesaplanması:** Gösterge değerlerinin kümülatif olarak belirlenmemesi durumunda hedef performansının hesaplanmasında izleme dönemindeki yıl sonu hedeflenen değer ile izleme dönemindeki gerçekleştirme değerinin kümülatif değeri baz alınır.

Bir göstergenin performansı %100'ü aşabilir ancak hedef performansının ölçümünde bu değer 100 olarak alınır. Böylece diğer göstergelerin hedefe etkisinin doğru hesaplanması sağlanır.

Bir göstergenin performansı negatif değer olabilir. Ancak hedef performansının ölçümünde bu değer sıfır alınır. Böylece diğer göstergelerin hedefe etkisinin doğru hesaplanması sağlanır.

Tablo 46. İzleme ve Değerlendirme Şablonu

2024-2025 Eğitim Öğretim Yılı Stratejik Plan İzleme ve Değerlendirme Tablosu					
<b>A1</b>	Öğrencilerin öğrenmesi, gelişmesi ve büyümesi için fırsatları genişletmek amacıyla okul, aile ve toplum arasında güçlü bağlantılar geliştirilecektir.				
<b>H1.1</b>	Öğrenci başarısını desteklemek için ailelere eğitim verilecektir.				
<b>Hedef 1.1 Performansı</b>	% 88*				
<b>Sorumlu Birim</b>	Okul yönetim kadrosu				
<b>Performans Göstergesi</b>	Hedefe Etkisi (%)	Plan Dönemi Başlangıç Değeri *(A)	İzleme Dönemindeki Yıl Sonu Hedeflenen Değer (B)	İzleme Dönemindeki Gerçekleşme Değeri (C)	Performans (%) (C-A)/(B-A)
<b>PG 1.1.1 Her dönem sınıf velilerine yönelik düzenlenen etkinlik sayısı</b>	60	0	1	1	100
<b>PG 1.1.2 En az bir aile eğitimi alan veli oranı (yüzde)</b>	40	25		60	70
<b>Hedefe İlişkin Değerlendirmeler</b>					
2024-2025 eğitim öğretim yılında PG 1.1.1 için performansın %100 oranında gerçekleştiği görülmektedir. 2024-2025 eğitim öğretim yılında PG 1.1.2 için performansı %70 oranında gerçekleştiği göz önünde bulundurularak ailelerin eğitim faaliyetlerine katılımının artırılması için sınıf rehber öğretmenleri aracılığıyla telefon görüşmeleri yapılması planlanmıştır.					

\* 2024-2028 dönemini kapsayan stratejik plan için 2023 yılsonu değeridir.

\*\*Her yılın ilk altı ayında, ilgili hedefe ait performans göstergelerinin performans düzeyi dikkate alınarak izlemenin yapıldığı yılın sonu itibarıyla hedeflenen değere ulaşıp ulaşılamayacağını analizi yapılır. Hedeflene değere ulaşılmasını engelleyecek hususlar ve riskler varsa değerlendirilir. Hedeflenen değere ulaşılmasını sağlayacak temel tedbirler kısaca yer verilir.

\*PG 1.1.1'in performansının hedefe etkisinin çarpımı ile PG 1.1.2'nin performansının hedefe etkisinin çarpımları sonucunun toplanmasıyla elde edilir.

$$(%100 \times \%60) + (%70 \times \%40) = \%60 + \%28 = \%88$$